



**ПОСТАНОВЛЕНИЕ**  
**АДМИНИСТРАЦИИ ЕРЕМИЗИНО-БОРИСОВСКОГО**  
**СЕЛЬСКОГО ПОСЕЛЕНИЯ ТИХОРЕЦКОГО РАЙОНА**

от 29.11.2017

№ 49

станция Еремизино-Борисовская

**О внесении изменений в постановление администрации Еремизино-Борисовского сельского поселения Тихорецкого района от 10 марта 2016 года № 26 «Об утверждении административного регламента предоставления муниципальной услуги «Предоставление в аренду без проведения торгов земельного участка, который находится в государственной или муниципальной собственности, на котором расположен объект незавершенного строительства»**

В соответствии с Земельным кодексом Российской Федерации, Федеральным законом от 27 июля 2010 года № 210-ФЗ «Об организации предоставления государственных и муниципальных услуг», Законом Краснодарского края от 5 ноября 2002 года № 532-КЗ «Об основах регулирования земельных отношений в Краснодарском крае» постановляю:

1. Внести в постановление администрации Еремизино-Борисовского сельского поселения Тихорецкого района от 10 марта 2016 года № 26 «Об утверждении административного регламента предоставления муниципальной услуги «Предоставление в аренду без проведения торгов земельного участка, который находится в государственной или муниципальной собственности, на котором расположен объект незавершенного строительства» следующие изменения:

1.1. В наименовании, пункте 1 слова «государственной или» исключить;

1.2. Приложение изложить в новой редакции (прилагается).

2. Общему отделу администрации Еремизино-Борисовского сельского поселения Тихорецкого района (Астрецова) обеспечить обнародование настоящего постановления в установленном порядке и его размещение на официальном сайте администрации Еремизино-Борисовского сельского поселения Тихорецкого района в информационно-телекоммуникационной сети «Интернет».

3. Постановление вступает в силу со дня его обнародования.

Глава Еремизино-Борисовского  
сельского поселения  
Тихорецкого района

В.И.Куликов

## ПРИЛОЖЕНИЕ

к постановлению администрации  
Еремизино-Борисовского сельского  
поселения Тихорецкого района  
от 29.11.2014 № 79

## «ПРИЛОЖЕНИЕ

### УТВЕРЖДЕН

постановлением администрации  
Еремизино-Борисовского сельского  
поселения  
Тихорецкого района  
от 10.03.2016 № 26  
(в редакции постановления  
администрации Еремизино-  
Борисовского сельского поселения  
Тихорецкого района  
от 29.11.2014 № 79)

## АДМИНИСТРАТИВНЫЙ РЕГЛАМЕНТ

предоставления муниципальной услуги «Предоставление в аренду  
без проведения торгов земельного участка, который находится  
в муниципальной собственности, на котором  
расположен объект незавершенного строительства»

### Раздел 1. Общие положения

#### Подраздел 1.1. Предмет регулирования административного регламента

Административный регламент предоставления муниципальной услуги «Предоставление в аренду без проведения торгов земельного участка, который находится в муниципальной собственности, на котором расположен объект незавершенного строительства» (далее - Регламент) определяет стандарты, сроки и последовательность административных процедур (действий) по предоставлению администрацией Еремизино-Борисовского сельского поселения Тихорецкого района муниципальной услуги «Предоставление в аренду без проведения торгов земельного участка, который находится в муниципальной собственности, на котором расположен объект незавершенного строительства» (далее - муниципальная услуга) в отношении земельных участков, находящихся в муниципальной собственности Еремизино-Борисовского сельского поселения Тихорецкого района (далее - земельные участки).

## Подраздел 1.2.Круг заявителей

Заявителями на получение муниципальной услуги (далее - заявители) являются физические и юридические лица:

собственники объекта незавершенного строительства, право собственности на который приобретено по результатам публичных торгов по продаже этого объекта, изъятого у предыдущего собственника в связи с прекращением действия договора аренды земельного участка, либо их уполномоченные представители;

собственники объекта незавершенного строительства либо их уполномоченные представители, за исключением указанных во втором абзаце настоящего пункта, в случае, если администрацией Еремизино-Борисовского сельского поселения Тихорецкого района (далее - администрация) в течение шести месяцев со дня истечения срока действия ранее заключенного договора аренды земельного участка, на котором расположен этот объект, в суд не заявлено требование об изъятии этого объекта путем продажи с публичных торгов либо судом отказано в удовлетворении данного требования или этот объект не был продан с публичных торгов по причине отсутствия лиц, участвовавших в торгах, а также земельный участок не предоставлялся для завершения строительства этого объекта ни одному из предыдущих собственников этого объекта.

## Подраздел 1.3.Требования к порядку информирования о предоставлении муниципальной услуги

1.3.1.Информирование о предоставлении муниципальной услуги осуществляется:

1.3.1.1.В администрации Еремизино-Борисовского сельского поселения Тихорецкого района:

в устной форме при личном обращении;  
с использованием телефонной связи;  
в форме электронного документа посредством направления на адрес электронной почты;  
по письменным обращениям.

1.3.1.2.В многофункциональных центрах предоставления государственных и муниципальных услуг в Краснодарском крае (далее - МФЦ), в том числе в муниципальном казенном учреждении муниципального образования Тихорецкий район «Многофункциональный центр предоставления государственных и муниципальных услуг» или его территориально обособленных структурных подразделениях, расположенных на территории муниципального образования Тихорецкий район (приложение № 1):

• при личном обращении;  
посредством интернет-сайта - <http://tihoreck.e-mfc.ru> - «Online-консультация».

Информация о местонахождении и графике работы, справочных телефонах, официальных сайтах многофункциональных центров предоставления государственных и муниципальных услуг Краснодарского края размещаются на Едином портале многофункциональных центров предоставления государственных и муниципальных услуг Краснодарского края в информационно-телекоммуникационной сети «Интернет» - <http://www.e-mfc.ru>.

1.3.1.3. Посредством размещения информации на официальном сайте администрации, адрес официального сайта <http://www.egemborsp.ru> (далее - официальный сайт).

1.3.1.4. Посредством размещения информации в информационно-телекоммуникационной сети «Интернет» на Едином портале государственных и муниципальных услуг и (или) региональном портале государственных и муниципальных услуг Краснодарского края в (далее - Единый Портал, Портал Краснодарского края).

1.3.1.5. Посредством размещения информационных стендов в МФЦ.

1.3.1.6. Посредством телефонной связи Call-центра (горячая линия): 8-800-1000-900.

1.3.2. Информирование о предоставлении муниципальной услуги осуществляется бесплатно.

Специалист, осуществляющий информирование (посредством телефона или лично) по вопросам предоставления муниципальной услуги, обязан корректно и внимательно относиться к заявителям.

При информировании по телефону специалист обязан назвать свою фамилию, имя и отчество, должность, в вежливой форме четко и подробно проинформировать заявителя по интересующим его вопросам.

Если специалист не может ответить на вопрос самостоятельно либо подготовка ответа требует продолжительного времени, он предлагает заявителю назначить другое удобное время для получения информации либо обратиться за информированием письменно.

Рекомендуемое время для информирования - не более 10 минут.

Письменное информирование заявителя по электронной почте осуществляется путем направления на адрес электронной почты заявителя электронного письма, содержащего полный и мотивированный ответ на поставленный вопрос.

Письменное информирование заявителя по почте осуществляется путем направления на почтовый адрес заявителя письма, содержащего полный и мотивированный ответ на поставленный вопрос.

1.3.3. На информационных стендах, размещенных в администрации и МФЦ, указываются следующие сведения:

режим работы, адрес администрации и МФЦ;

адрес официального сайта администрации, адрес электронной почты Администрации;

почтовые адреса, телефоны, фамилии должностных лиц администрации и МФЦ;

порядок информирования заявителей о предоставлении муниципальной услуги;

порядок и сроки предоставления муниципальной услуги;

форма заявления о предоставлении муниципальной услуги и образец его заполнения;

исчерпывающий перечень документов, необходимых для предоставления муниципальной услуги;

исчерпывающий перечень оснований для отказа в приеме документов, необходимых для предоставления муниципальной услуги;

исчерпывающий перечень оснований для отказа в предоставлении муниципальной услуги;

досудебный (внесудебный) порядок обжалования решений и действий (бездействия) администрации, а также должностных лиц, муниципальных служащих.

Указанная информация размещается также на официальном сайте администрации и на сайте МФЦ.

1.3.4.Информация о местонахождении и графике работы, справочных телефонах администрации, МФЦ:

1.3.4.1.Администрация расположена по адресу:

352114, Россия, Краснодарский край, Тихорецкий район, ст.Еремизино-Борисовская, ул.Школьная, 7, электронный адрес: er-borisovka@mail.ru.

Справочные телефоны: 8(86196)92-8-17, 8(86196)92-2-44.

График работы администрации: понедельник с 8.00 часов до 17.00 часов, вторник - пятница с 8-00 до 16-00, перерыв с 12.00 часов до 13.00 часов, выходной- суббота, воскресенье.

Адрес сайта - <http://www.ereborsp.ru>.

1.3.4.2.Информация о местонахождении и графике работы, справочных телефонах, официальном сайте МФЦ размещаются на Едином портале многофункциональных центров предоставления государственных и муниципальных услуг Краснодарского края в информационно-телекоммуникационной сети «Интернет» - <http://www.e-mfc.ru>.

1.3.4.3.Организации, участвующие в предоставлении муниципальной услуги:

Федеральная служба государственной регистрации, кадастра и картографии России;

Федеральная налоговая служба России.

1.3.4.4.Организации, предоставляющие услуги, являющиеся необходимыми и обязательными, отсутствуют.

## Раздел 2.Стандарт предоставления муниципальной услуги

### Подраздел 2.1.Наименование муниципальной услуги

Наименование муниципальной услуги - «Предоставление в аренду без проведения торгов земельного участка, который находится в муниципальной

собственности, на котором расположен объект незавершенного строительства».

## Подраздел 2.2. Наименование органа, предоставляющего муниципальную услугу

2.2.1. Предоставление муниципальной услуги осуществляется администрацией.

2.2.2. Администрация не вправе требовать от заявителя представления документов и информации или осуществления действий, указанных в части 1 статьи 7 Федерального закона от 27 июля 2010 года № 210-ФЗ «Об организации предоставления государственных и муниципальных услуг», в том числе согласований, необходимых для получения муниципальной услуги и связанных с обращением в иные органы местного самоуправления, государственные органы, организации, за исключением получения услуг, и получения документов и информации, включенных в перечень услуг, которые являются необходимыми и обязательными для предоставления муниципальных услуг, утвержденный решением Совета Еремизино-Борисовского сельского поселения Тихорецкого района.

2.2.3. В предоставлении муниципальной услуги участвуют МФЦ.

При предоставлении муниципальной услуги по экстерриториальному принципу заявители имеют право на обращение в любой МФЦ вне зависимости от места регистрации заявителя по месту жительства, места нахождения объекта недвижимости в соответствии с действием экстерриториального принципа. Предоставление муниципальной услуги по экстерриториальному принципу обеспечивается при личном обращении заявителя по месту пребывания заявителя в МФЦ с заявлением о предоставлении муниципальной услуги.

## Подраздел 2.3. Результат предоставления муниципальной услуги

Результатом предоставления муниципальной услуги являются:  
проект договора аренды земельного участка;  
письменное уведомление администрации об отказе в предоставлении земельного участка.

Результаты предоставления муниципальной услуги по экстерриториальному принципу в виде электронных документов и (или) электронных образов документов заверяются главой Еремизино-Борисовского сельского поселения Тихорецкого района (далее – Глава).

Для получения результата предоставления муниципальной услуги на бумажном носителе заявитель имеет право обратиться непосредственно в администрацию.

## Подраздел 2.4. Срок предоставления муниципальной услуги

Срок предоставления муниципальной услуги составляет не более тридцати дней со дня поступления заявления о предоставлении земельного участка.

#### Подраздел 2.5. Правовые основания для предоставления муниципальной услуги

Правовыми основаниями для предоставления муниципальной услуги являются следующие нормативные правовые акты:

Конституция Российской Федерации, принята всенародным голосованием 12 декабря 1993 года;

Земельный кодекс Российской Федерации;

Градостроительный кодекс Российской Федерации;

Федеральный закон от 25 октября 2001 года № 137-ФЗ «О введении в действие Земельного кодекса Российской Федерации»;

Федеральный закон от 6 октября 2003 года № 131-ФЗ «Об общих принципах организации местного самоуправления в Российской Федерации»;

Федеральный закон от 27 июля 2010 года № 210-ФЗ «Об организации предоставления государственных и муниципальных услуг»;

постановление Правительства Российской Федерации от 25 июня 2012 года № 634 «О видах электронной подписи, использование которых допускается при обращении за получением государственных и муниципальных услуг»;

постановление Правительства Российской Федерации от 20 ноября 2012 года № 1198 «О федеральной государственной информационной системе, обеспечивающей процесс досудебного (внесудебного) обжалования решений и действий (бездействия), совершенных при предоставлении государственных и муниципальных услуг»;

постановление Правительства Российской Федерации от 26 марта 2016 года № 236 «О требованиях к предоставлению в электронной форме государственных и муниципальных услуг»;

приказ Министерства экономического развития Российской Федерации от 12 января 2015 года № 1 «Об утверждении перечня документов, подтверждающих право заявителя на приобретение земельного участка без проведения торгов»;

приказ Министерства экономического развития Российской Федерации от 14 января 2015 года № 7 «Об утверждении порядка и способов подачи заявлений об утверждении схемы расположения земельного участка или земельных участков на кадастровом плане территории, заявления о проведении аукциона по продаже земельного участка, находящегося в государственной или муниципальной собственности, или аукциона на право заключения договора аренды земельного участка, находящегося в государственной или муниципальной собственности, заявления о предварительном согласовании предоставления земельного участка, находящегося в государственной или муниципальной собственности, заявления о предоставлении земельного

участка, находящегося в государственной или муниципальной собственности, и заявления о перераспределении земель и (или) земельных участков, находящихся в государственной или муниципальной собственности, и земельных участков, находящихся в частной собственности, в форме электронных документов с использованием информационно-телекоммуникационной сети «Интернет», а также требований к их формату» (далее - Порядок подачи заявлений в форме электронного документа);

Закон Краснодарского края от 5 ноября 2002 года № 532-КЗ «Об основах регулирования земельных отношений в Краснодарском крае»;

Закон Краснодарского края от 2 марта 2012 года № 2446-КЗ «Об отдельных вопросах организации предоставления государственных и муниципальных услуг на территории Краснодарского края»;

устав Еремизино-Борисовского сельского поселения Тихорецкого района (далее - Устав).

2.6. Исчерпывающий перечень документов, необходимых в соответствии с законодательными или иными нормативными правовыми актами для предоставления муниципальной услуги с разделением на документы и информацию, которые заявитель должен представить самостоятельно, и документы, которые заявитель вправе представить по собственной инициативе, так как они подлежат представлению в рамках межведомственного информационного взаимодействия

2.6.1. Документы и информация, которые заявитель должен представить самостоятельно:

заявление о предоставлении земельного участка по форме и содержанию согласно приложению № 2 к Регламенту (подается или направляется в администрацию заявителем по его выбору лично или посредством почтовой связи на бумажном носителе либо в форме электронных документов с использованием информационно-телекоммуникационной сети «Интернет» с соблюдением установленных порядка и способов подачи таких заявлений);

копия документа, подтверждающего личность заявителя или личность представителя заявителя, если заявление представляется представителем заявителя (с предъявлением оригинала или в виде электронного образа такого документа, если заявление подается или направляется в форме электронного документа. Представления указанного в настоящем подпункте документа не требуется в случае представления заявления посредством отправки через личный кабинет Единого портала или Портала Краснодарского края, а также, если заявление подписано усиленной квалифицированной электронной подписью);

документ, подтверждающий полномочия представителя заявителя, в случае, если с заявлением о предоставлении земельного участка обращается представитель заявителя (доверенность в виде электронного образа такого документа, если заявление подается или направляется в форме электронного документа);



документы, удостоверяющие (устанавливающие) права заявителя на здание, сооружение, если право на такой объект незавершенного строительства не зарегистрировано в Едином государственном реестре недвижимости (далее - ЕГРН);

документы, удостоверяющие (устанавливающие) права заявителя на испрашиваемый земельный участок, если право на такой земельный участок не зарегистрировано в ЕГРН (при наличии соответствующих прав на земельный участок);

сообщение заявителя (заявителей), содержащее перечень всех зданий, сооружений, объектов незавершенного строительства, расположенных на испрашиваемом земельном участке, с указанием кадастровых (условных, инвентарных) номеров и адресных ориентиров зданий, сооружений, объектов незавершенного строительства, принадлежащих на соответствующем праве заявителю;

заверенный перевод на русский язык документов о государственной регистрации юридического лица в соответствии с законодательством иностранного государства в случае, если заявителем является иностранное юридическое лицо;

подготовленные некоммерческой организацией, созданной гражданами, списки ее членов в случае, если подано заявление о предварительном согласовании предоставления земельного участка в безвозмездное пользование указанной организации для ведения огородничества или садоводства.

Представления заявителем документов, указанных в абзацах 4-7 настоящего пункта, не требуется в случае, если документы направлялись в администрацию с заявлением о предварительном согласовании предоставления земельного участка, по итогам рассмотрения которого принято решение о предварительном согласовании предоставления земельного участка.

2.6.2. Документы и информация, которые заявитель вправе представить по собственной инициативе:

выписка из ЕГРН об объекте недвижимости (об испрашиваемом земельном участке);

выписка из ЕГРН об объекте недвижимости (об объекте незавершенного строительства, расположенном на испрашиваемом земельном участке);

выписка из Единого государственного реестра юридических лиц о юридическом лице, являющемся заявителем.

2.6.3. От заявителя запрещено требовать представления документов и информации или осуществления действий, которые не предусмотрены нормативными правовыми актами, регулирующими отношения, возникшие в связи с предоставлением муниципальной услуги.

Запрещено требовать представления документов и информации, которые в соответствии с нормативными правовыми актами Российской Федерации, нормативными правовыми актами Краснодарского края и муниципальными актами находятся в распоряжении государственных органов, органов местного самоуправления и (или) подведомственных государственным органам и

органам местного самоуправления организаций, участвующих в предоставлении государственных или муниципальных услуг.

2.6.4. При предоставлении муниципальной услуги по экстерриториальному принципу администрация не вправе требовать от заявителя или многофункционального центра предоставления документов, предусмотренных частью 6 статьи 7 Федерального закона от 27 июля 2010 года № 210-ФЗ «Об организации предоставления государственных и муниципальных услуг», на бумажных носителях.

#### Подраздел 2.7. Исчерпывающий перечень оснований для отказа в приеме документов, необходимых для предоставления муниципальной услуги

2.7.1. Основанием для отказа в приеме документов, необходимых для предоставления муниципальной услуги, является:

представление заявителем документов, имеющих повреждения, и наличие исправлений, не позволяющих однозначно истолковать их содержание, не содержащих обратного адреса, подписи, печати (при наличии);

несоблюдение установленных законом условий признания действительности электронной подписи.

2.7.2. О наличии основания для отказа в приеме документов заявителя информирует работник администрации либо МФЦ, ответственный за прием документов, объясняет заявителю содержание выявленных недостатков в представленных документах и предлагает принять меры по их устранению.

Уведомление об отказе в приеме документов, необходимых для предоставления муниципальной услуги, подписывается работником МФЦ, должностным лицом администрации и выдается заявителю с указанием причин отказа не позднее одного рабочего дня со дня обращения заявителя за получением муниципальной услуги.

Не может быть отказано заявителю в приеме дополнительных документов при наличии намерения их сдать.

2.7.3. Не допускается отказ в приеме заявления и иных документов, необходимых для предоставления муниципальной услуги, в случае, если заявление и документы, необходимые для предоставления муниципальной услуги, поданы в соответствии с информацией о сроках и порядке предоставления муниципальной услуги, опубликованной на Едином Портале, Портале Краснодарского края.

2.7.4. Отказ в приеме документов, необходимых для предоставления муниципальной услуги, не препятствует повторному обращению после устранения причины, послужившей основанием для отказа.

#### Подраздел 2.8. Исчерпывающий перечень оснований для отказа в предоставлении муниципальной услуги

2.8.1. Заявителю отказывается в предоставлении муниципальной услуги по следующим основаниям:

1) с заявлением о предоставлении земельного участка обратилось лицо, которое в соответствии с земельным законодательством не имеет права на приобретение земельного участка без проведения торгов;

2) указанный в заявлении о предоставлении земельного участка земельный участок предоставлен на праве постоянного (бессрочного) пользования, безвозмездного пользования, пожизненного наследуемого владения или аренды, за исключением случаев, если с заявлением о предоставлении земельного участка обратился обладатель данных прав или подано заявление о предоставлении земельного участка в соответствии с подпунктом 10 пункта 2 статьи 39.10 Земельного кодекса Российской Федерации;

3) указанный в заявлении о предоставлении земельного участка земельный участок предоставлен некоммерческой организации, созданной гражданами, для ведения огородничества, садоводства, дачного хозяйства или комплексного освоения территории в целях индивидуального жилищного строительства, за исключением случаев обращения с заявлением члена этой некоммерческой организации либо этой некоммерческой организации, если земельный участок относится к имуществу общего пользования;

4) на указанном в заявлении о предоставлении земельного участка земельном участке расположены здание, сооружение, объект незавершенного строительства, принадлежащие гражданам или юридическим лицам, за исключением случаев, если сооружение (в том числе сооружение, строительство которого не завершено) размещается на земельном участке на условиях сервитута или на земельном участке размещен объект, предусмотренный пунктом 3 статьи 39.36 Земельного кодекса Российской Федерации, и это не препятствует использованию земельного участка в соответствии с его разрешенным использованием либо с заявлением о предоставлении земельного участка обратился собственник этих здания, сооружения, помещений в них, этого объекта незавершенного строительства;

5) на указанном в заявлении о предоставлении земельного участка земельном участке расположены здание, сооружение, объект незавершенного строительства, находящиеся в государственной или муниципальной собственности, за исключением случаев, если сооружение (в том числе сооружение, строительство которого не завершено) размещается на земельном участке на условиях сервитута или с заявлением о предоставлении земельного участка обратился правообладатель этих здания, сооружения, помещений в них, этого объекта незавершенного строительства;

6) указанный в заявлении о предоставлении земельного участка земельный участок является изъятым из оборота или ограниченным в обороте и его предоставление не допускается на праве, указанном в заявлении о предоставлении земельного участка;

7) указанный в заявлении о предоставлении земельного участка земельный участок является зарезервированным для государственных или муниципальных нужд в случае, если заявитель обратился с заявлением о предоставлении земельного участка в собственность, постоянное (бессрочное)

пользование или с заявлением о предоставлении земельного участка в аренду, безвозмездное пользование на срок, превышающий срок действия решения о резервировании земельного участка, за исключением случая предоставления земельного участка для целей резервирования;

8)указанный в заявлении о предоставлении земельного участка земельный участок расположен в границах территории, в отношении которой с другим лицом заключен договор о развитии застроенной территории, за исключением случаев, если с заявлением о предоставлении земельного участка обратился собственник здания, сооружения, помещений в них, объекта незавершенного строительства, расположенных на таком земельном участке, или правообладатель такого земельного участка;

9)указанный в заявлении о предоставлении земельного участка земельный участок расположен в границах территории, в отношении которой с другим лицом заключен договор о развитии застроенной территории, или земельный участок образован из земельного участка, в отношении которого с другим лицом заключен договор о комплексном освоении территории, за исключением случаев, если такой земельный участок предназначен для размещения объектов федерального значения, объектов регионального значения или объектов местного значения и с заявлением о предоставлении такого земельного участка обратилось лицо, уполномоченное на строительство указанных объектов;

10)указанный в заявлении о предоставлении земельного участка земельный участок образован из земельного участка, в отношении которого заключен договор о комплексном освоении территории или договор о развитии застроенной территории, и в соответствии с утвержденной документацией по планировке территории предназначен для размещения объектов федерального значения, объектов регионального значения или объектов местного значения, за исключением случаев, если с заявлением о предоставлении в аренду земельного участка обратилось лицо, с которым заключен договор о комплексном освоении территории или договор о развитии застроенной территории, предусматривающие обязательство данного лица по строительству указанных объектов;

11)указанный в заявлении о предоставлении земельного участка земельный участок является предметом аукциона, извещение о проведении которого размещено в соответствии с пунктом 19 статьи 39.11 Земельного кодекса Российской Федерации;

12)в отношении земельного участка, указанного в заявлении о его предоставлении, поступило предусмотренное подпунктом 6 пункта 4 статьи 39.11 Земельного кодекса Российской Федерации заявление о проведении аукциона по его продаже или аукциона на право заключения договора его аренды при условии, что такой земельный участок образован в соответствии с подпунктом 4 пункта 4 статьи 39.11 Земельного кодекса Российской Федерации и уполномоченным органом не принято решение об отказе в проведении этого аукциона по основаниям, предусмотренным пунктом 8 статьи 39.11 Земельного кодекса Российской Федерации;

13) в отношении земельного участка, указанного в заявлении о его предоставлении, опубликовано и размещено в соответствии с подпунктом 1 пункта 1 статьи 39.18 Земельного кодекса Российской Федерации извещение о предоставлении земельного участка для индивидуального жилищного строительства, ведения личного подсобного хозяйства, садоводства, дачного хозяйства или осуществления крестьянским (фермерским) хозяйством его деятельности;

14) разрешенное использование земельного участка не соответствует целям использования такого земельного участка, указанным в заявлении о предоставлении земельного участка, за исключением случаев размещения линейного объекта в соответствии с утвержденным проектом планировки территории;

15) испрашиваемый земельный участок не включен в утвержденный в установленном Правительством Российской Федерации порядке перечень земельных участков, предоставленных для нужд обороны и безопасности и временно не используемых для указанных нужд, в случае, если подано заявление о предоставлении земельного участка в соответствии с подпунктом 10 пункта 2 статьи 39.10 Земельного кодекса Российской Федерации;

16) площадь земельного участка, указанного в заявлении о предоставлении земельного участка некоммерческой организации, созданной гражданами, для ведения огородничества, садоводства, превышает предельный размер, установленный в соответствии с федеральным законом;

17) указанный в заявлении о предоставлении земельного участка земельный участок в соответствии с утвержденными документами территориального планирования и (или) документацией по планировке территории предназначен для размещения объектов федерального значения, объектов регионального значения или объектов местного значения и с заявлением о предоставлении земельного участка обратилось лицо, не уполномоченное на строительство этих объектов;

18) указанный в заявлении о предоставлении земельного участка земельный участок предназначен для размещения здания, сооружения в соответствии с государственной программой Российской Федерации, государственной программой субъекта Российской Федерации и с заявлением о предоставлении земельного участка обратилось лицо, не уполномоченное на строительство этих здания, сооружения;

19) предоставление земельного участка на заявленном виде прав не допускается;

20) в отношении земельного участка, указанного в заявлении о его предоставлении, не установлен вид разрешенного использования;

21) указанный в заявлении о предоставлении земельного участка земельный участок не отнесен к определенной категории земель;

22) в отношении земельного участка, указанного в заявлении о его предоставлении, принято решение о предварительном согласовании его предоставления, срок действия которого не истек, и с заявлением о предоставлении земельного участка обратилось иное не указанное в этом

решении лицо;

23)указанный в заявлении о предоставлении земельного участка земельный участок изъят для государственных или муниципальных нужд и указанная в заявлении цель предоставления такого земельного участка не соответствует целям, для которых такой земельный участок был изъят, за исключением земельных участков, изъятых для государственных или муниципальных нужд в связи с признанием многоквартирного дома, который расположен на таком земельном участке, аварийным и подлежащим сносу или реконструкции;

24)границы земельного участка, указанного в заявлении о его предоставлении, подлежат уточнению в соответствии с Федеральным законом от 13 июля 2015 года № 218-ФЗ «О государственной регистрации недвижимости»;

25)площадь земельного участка, указанного в заявлении о его предоставлении, превышает его площадь, указанную в схеме расположения земельного участка, проекте межевания территории или в проектной документации лесных участков, в соответствии с которыми такой земельный участок образован, более чем на десять процентов.

До 1 января 2020 года наряду с вышеуказанными основаниями, дополнительными основаниями для отказа в предоставлении муниципальной услуги является наличие заключения органа архитектуры и градостроительства, содержащего информацию о несоответствии предельной площади части земельного участка, занятой зданием, сооружением и необходимой для их использования, утвержденным в установленном порядке нормам отвода земель для конкретных видов деятельности или правилам землепользования и застройки, градостроительной и проектной документации.

2.8.2. Не допускается отказ в предоставлении муниципальной услуги в случае, если заявление и документы, необходимые для предоставления муниципальной услуги, поданы в соответствии с информацией о сроках и порядке предоставления муниципальной услуги, опубликованной на Едином Портале, Портале Краснодарского края.

2.8.3. Отказ в предоставлении муниципальной услуги не препятствует повторному обращению после устранения причины, послужившей основанием для отказа.

Подраздел 2.9. Размер платы, взимаемой с заявителя при предоставлении муниципальной услуги, и способы ее взимания в случаях, предусмотренных федеральными законами, принимаемыми в соответствии с ними иными нормативными правовыми актами Российской Федерации, нормативными правовыми актами субъектов Российской Федерации, муниципальными правовыми актами

Плата за предоставление муниципальной услуги не взимается.

Подраздел 2.10. Максимальный срок ожидания в очереди при подаче запроса

о предоставлении муниципальной услуги и при получении результата муниципальной услуги

Максимальный срок ожидания в очереди при подаче заявления о предоставлении муниципальной услуги и при получении результата предоставления муниципальной услуги составляет 15 минут.

Подраздел 2.11.Срок регистрации запроса заявителя о предоставлении муниципальной услуги

2.11.1.Регистрация заявления о предоставлении муниципальной услуги осуществляется в день его поступления.

2.11.2.Срок регистрации заявления о предоставлении муниципальной услуги - не более 20 минут.

Подраздел 2.12.Требования к помещениям, в которых предоставляются муниципальные услуги, к залу ожидания, местам для заполнения запросов о предоставлении муниципальной услуги, информационным стендам с образцами их заполнения и перечнем документов, необходимых для предоставления каждой муниципальной услуги, в том числе к обеспечению доступности для инвалидов указанных объектов в соответствии с законодательством Российской Федерации о социальной защите инвалидов

Информация о графике (режиме) работы администрации, МФЦ размещается при входе в здание, в котором они осуществляют свою деятельность.

Здание, в котором предоставляется муниципальная услуга, оборудуется отдельным входом для свободного доступа заявителей в помещение.

Вход в здание оборудуется информационной табличкой (вывеской), содержащей информацию об администрации, МФЦ, осуществляющих предоставление муниципальной услуги, а также оборудуется удобной лестницей с поручнями, пандусами для беспрепятственного передвижения граждан, в том числе для инвалидов.

Прием документов осуществляется в специально оборудованных помещениях или отведенных для этого кабинетах.

Места предоставления муниципальной услуги, зал ожидания, места для заполнения запросов о предоставлении муниципальной услуги оборудуются с учетом требований доступности для инвалидов в соответствии с законодательством Российской Федерации о социальной защите инвалидов.

Информационные стенды содержат образцы заполнения запросов и перечень документов, необходимых для предоставления муниципальной услуги, Регламент с приложениями, график приема заявителей для оказания муниципальной услуги, порядок получения муниципальной услуги.

Помещения для приема заявителей обеспечиваются комфортными для граждан условиями и оптимальными условиями работы специалистов,

предоставляющих муниципальную услугу:

- комфортное расположение заявителя и специалиста;
- возможность и удобство оформления заявителем документов, необходимых для предоставления муниципальной услуги;
- доступ к нормативным правовым актам, регулирующим предоставление муниципальной услуги;
- наличие письменных принадлежностей и бумаги формата А4.

Рабочие места специалистов, предоставляющих муниципальную услугу, оборудуются компьютерами и оргтехникой, позволяющими своевременно и в полном объеме получать справочную информацию по вопросам предоставления муниципальной услуги и организовать предоставление муниципальной услуги в полном объеме.

В помещениях, в которых предоставляется муниципальная услуга, оборудуются места, имеющие стулья, столы для возможности оформления документов, размещаются стенды с информацией о предоставлении муниципальной услуги.

Места ожидания оборудуются стульями или скамейками (банкетками).

Прием заявителей при предоставлении муниципальной услуги осуществляется согласно графику приема заявителей, указанному в подразделе 1.3 раздела 1 Регламента.

Указанные места предоставления муниципальных услуг оборудуются с учетом их доступности для инвалидов в соответствии с законодательством Российской Федерации о социальной защите инвалидов.

## Подраздел 2.13. Показатели доступности и качества муниципальной услуги

2.13.1. Основными показателями доступности и качества муниципальной услуги являются:

- количество взаимодействий заявителя с должностными лицами при предоставлении муниципальной услуги и их продолжительность;
- возможность подачи заявления о предоставлении муниципальной услуги и выдачи заявителям документов по результатам предоставления муниципальной услуги в МФЦ;
- возможность получения информации о ходе предоставления муниципальной услуги, в том числе с использованием порталов;
- установление и соблюдение требований к помещениям, в которых предоставляется услуга;
- установление и соблюдение срока предоставления муниципальной услуги, в том числе срока ожидания в очереди при подаче заявления и при получении результата предоставления муниципальной услуги;
- количество заявлений, принятых с использованием информационно-телекоммуникационной сети общего пользования, в том числе посредством порталов;
- оперативность и достоверность предоставляемой информации;
- отсутствие обоснованных жалоб;



доступность информационных материалов.

2.13.2. При предоставлении муниципальной услуги по экстерриториальному принципу заявители имеют право на обращение в любой МФЦ вне зависимости от места регистрации заявителя по месту жительства, места нахождения объекта недвижимости в соответствии с действием экстерриториального принципа.

Предоставление муниципальной услуги по экстерриториальному принципу обеспечивается при личном обращении заявителя по месту пребывания заявителя в МФЦ с заявлением о предоставлении муниципальной услуги.

#### Подраздел 2.14. Иные требования, в том числе учитывающие особенности предоставления муниципальной услуги в многофункциональных центрах и особенности предоставления муниципальной услуги в электронной форме

2.14.1. Для получения муниципальной услуги заявителям предоставляется возможность направить заявление о предоставлении муниципальной услуги, в том числе в форме электронного документа:

в администрацию;

через МФЦ в администрацию;

посредством использования информационно-телекоммуникационных технологий, включая использование Единого портала и Портала Краснодарского края, с применением электронной подписи, вид которой должен соответствовать требованиям постановления Правительства Российской Федерации от 25 июня 2012 года № 634 «О видах электронной подписи, использование которых допускается при обращении за получением государственных и муниципальных услуг» (далее - электронная подпись).

Для получения муниципальной услуги заявитель вправе направить заявление о предоставлении муниципальной услуги в форме электронного документа через Единый портал или Портал Краснодарского края путем заполнения специальной интерактивной формы (с использованием «Личного кабинета»).

Условием получения муниципальной услуги через МФЦ по принципу экстерриториальности в электронной форме является регистрация заявителя в федеральной государственной информационной системе «Единая система идентификации и аутентификации в инфраструктуре, обеспечивающей информационно-технологическое взаимодействие информационных систем, используемых для предоставления государственных и муниципальных услуг в электронном виде».

Заявление, направляемое в форме электронного документа, оформляется и представляется заявителем в соответствии с требованиями постановления Правительства Российской Федерации от 7 июля 2011 года № 553 «О порядке оформления и представления заявлений и иных документов, необходимых для предоставления государственных и (или) муниципальных услуг, в форме

электронных документов», постановления Правительства Российской Федерации от 25 августа 2012 года № 852 «Об утверждении Правил использования усиленной квалифицированной электронной подписи при обращении за получением государственных и муниципальных услуг и о внесении изменения в Правила разработки и утверждения административных регламентов предоставления государственных услуг», приказа Министерства экономического развития Российской Федерации от 14 января 2015 года № 7 «Об утверждении порядка и способов подачи заявлений об утверждении схемы расположения земельного участка или земельных участков на кадастровом плане территории, заявления о проведении аукциона по продаже земельного участка, находящегося в государственной или муниципальной собственности, или аукциона на право заключения договора аренды земельного участка, находящегося в государственной или муниципальной собственности, заявления о предварительном согласовании предоставления земельного участка, находящегося в государственной или муниципальной собственности, заявления о предоставлении земельного участка, находящегося в государственной или муниципальной собственности, и заявления о перераспределении земель и (или) земельных участков, находящихся в государственной или муниципальной собственности, и земельных участков, находящихся в частной собственности, в форме электронных документов с использованием информационно-телекоммуникационной сети «Интернет», а также требований к их формату».

2.14.2. Заявителям обеспечивается возможность получения информации о предоставляемой муниципальной услуге на Едином портале и Портале Краснодарского края.

Для получения доступа к возможностям портала необходимо выбрать субъект Российской Федерации и после открытия списка территориальных федеральных органов исполнительной власти в этом субъекте Российской Федерации, органов исполнительной власти субъекта Российской Федерации и органов местного самоуправления выбрать администрацию Еремизино-Борисовского сельского поселения Тихорецкого района с перечнем оказываемых муниципальных услуг и информацией по каждой услуге.

В карточке каждой услуги содержится описание услуги, подробная информация о порядке и способах обращения за услугой, перечень документов, необходимых для получения услуги, информация о сроках ее исполнения, а также бланки заявлений и форм, которые необходимо заполнить для обращения за услугой.

Подача заявления и документов, необходимых для предоставления муниципальной услуги, прием заявления и документов осуществляется в следующем порядке:

подача заявления о предоставлении муниципальной услуги в электронном виде осуществляется через личный кабинет на Едином портале и Портале Краснодарского края;

для оформления документов посредством сети «Интернет» заявителю необходимо пройти процедуру авторизации на Едином портале и Портале Краснодарского края;

для авторизации заявителю необходимо ввести страховой номер индивидуального лицевого счета застрахованного лица, выданный Пенсионным фондом Российской Федерации (СНИЛС), и пароль, полученный после регистрации на Едином портале и Портале Краснодарского края;

заявитель, выбрав муниципальную услугу, готовит пакет документов (копии в электронном виде), необходимых для ее предоставления, и направляет их вместе с заявлением через личный кабинет заявителя на Едином портале и Портале Краснодарского края;

заявление вместе с электронными копиями документов попадает в информационную систему, которая обеспечивает прием запросов, обращений, заявлений и иных документов (сведений), поступивших с Единого портала и Портала Краснодарского края и (или) через систему межведомственного электронного взаимодействия.

2.14.3. Для заявителей обеспечивается возможность осуществлять с использованием Единого портала и Портала Краснодарского края получение сведений о ходе выполнения заявления о предоставлении муниципальной услуги.

Сведения о ходе и результате выполнения заявления о предоставлении муниципальной услуги в электронном виде заявителю представляются в виде уведомления в личном кабинете заявителя на Едином портале и Портале Краснодарского края.

2.14.4. При предоставлении заявления и документов в форме электронных документов в порядке, предусмотренном пунктом 2.14.1 подраздела 2.14 Регламента, обеспечивается возможность направления заявителю сообщения в электронном виде, подтверждающего их прием и регистрацию в установленном порядке.

2.14.5. При обращении в МФЦ муниципальная услуга предоставляется с учетом принципа экстерриториальности, в соответствии с которым заявитель вправе выбрать для обращения за получением муниципальной услуги МФЦ, расположенный на территории Краснодарского края, независимо от места регистрации заявителя на территории Краснодарского края, места расположения на территории Краснодарского края объектов недвижимости.

2.14.6. МФЦ при обращении заявителя за предоставлением муниципальной услуги осуществляют создание электронных образов заявления и документов, представляемых заявителем (представителем заявителя) и необходимых для предоставления муниципальной услуги в соответствии с административным регламентом предоставления муниципальной услуги, и их заверение с целью направления в администрацию.

Раздел 3. Состав, последовательность и сроки выполнения административных процедур, требования к порядку их выполнения, в том числе особенности выполнения административных процедур в электронной форме, а также особенности выполнения административных процедур в многофункциональных центрах

### Подраздел 3.1. Состав и последовательность административных процедур

Предоставление муниципальной услуги включает в себя следующие административные процедуры:

прием заявления и прилагаемых к нему документов, регистрация заявления и выдача заявителю расписки в получении заявления и документов, в том числе с использованием Единого портала и Портала Краснодарского края;

рассмотрение заявления и прилагаемых к нему документов;

принятие решения о предоставлении земельного участка либо об отказе в предоставлении земельного участка;

выдача заявителю результата предоставления муниципальной услуги.

Последовательность административных процедур при предоставлении муниципальной услуги отражена в блок-схеме (приложение № 3 к настоящему Регламенту).

Заявитель вправе отозвать свое заявление на любой стадии рассмотрения, согласования или подготовки документа, обратившись с соответствующим заявлением в администрацию либо МФЦ, в том числе в форме электронного документа.

### Подраздел 3.2. Последовательность выполнения административных процедур

3.2.1. Прием заявления и прилагаемых к нему документов, регистрация заявления и выдача заявителю расписки в получении заявления и документов, в том числе с использованием Единого портала и Портала Краснодарского края.

Основанием для начала административной процедуры является обращение гражданина в администрацию, через МФЦ посредством использования информационно-телекоммуникационных технологий, включая использование Единого портала или Портала Краснодарского края, с заявлением и документами, указанными в подразделе 2.6 раздела 2 Регламента.

3.2.1.1. Прием заявления и документов в администрации.

Специалист администрации обеспечивает регистрацию заявления и прилагаемых документов в системе электронного документооборота.

3.2.1.2. Порядок приема документов в МФЦ.

При приеме заявления и прилагаемых к нему документов работник МФЦ:

устанавливает личность заявителя, в том числе проверяет документ, удостоверяющий личность, проверяет полномочия заявителя, в том числе полномочия представителя действовать от его имени;

проверяет наличие всех необходимых документов исходя из соответствующего перечня документов, необходимых для предоставления муниципальной услуги;

проверяет соответствие представленных документов установленным требованиям, удостоверяясь, что:

документы в установленных законодательством случаях нотариально удостоверены, скреплены печатями (при наличии печати), имеют надлежащие подписи сторон или определенных законодательством должностных лиц;

тексты документов написаны разборчиво;

фамилии, имена и отчества физических лиц, адреса их мест жительства написаны полностью;

в документах нет подчисток, приписок, зачеркнутых слов и иных не оговоренных в них исправлений;

документы не исполнены карандашом;

документы не имеют серьезных повреждений, наличие которых не позволяет однозначно истолковать их содержание;

срок действия документов не истек;

документы содержат информацию, необходимую для предоставления муниципальной услуги, указанной в заявлении;

документы представлены в полном объеме;

оформляет с использованием системы электронной очереди расписку о приеме документов.

Заявитель, представивший документы для получения муниципальной услуги, в обязательном порядке информируется работником МФЦ:

о сроке предоставления муниципальной услуги;

о возможности отказа в предоставлении муниципальной услуги.

Если представленные копии документов нотариально не заверены, сотрудник МФЦ, сличив копии документов с их подлинными экземплярами, заверяет своей подписью с указанием фамилии и инициалов и ставит штамп «копия верна».

В случае обращения заявителя за предоставлением муниципальной услуги по экстерриториальному принципу МФЦ:

принимает от заявителя заявление и документы, представленные заявителем;

осуществляет копирование (сканирование) документов, предусмотренных частью 6 статьи 7 Федерального закона от 27 июля 2010 года № 210-ФЗ «Об организации предоставления государственных и муниципальных услуг» (далее – документы личного происхождения) и представленных заявителем, в случае, если заявитель самостоятельно не представил копии документов личного происхождения, а в соответствии с административным регламентом предоставления муниципальной услуги для ее предоставления необходимо представление копии документа личного происхождения (за исключением случая, когда в соответствии с нормативным правовым актом для предоставления муниципальной услуги необходимо предъявление нотариально удостоверенной копии документа личного происхождения);

формирует электронные документы и (или) электронные образы заявления, документов, принятых от заявителя, копий документов личного происхождения, принятых от заявителя (представителя заявителя), обеспечивая их заверение электронной подписью в установленном порядке;

с использованием информационно-телекоммуникационных технологий направляет электронные документы и (или) электронные образы документов, заверенные уполномоченным должностным лицом многофункционального центра, в администрацию.

3.2.1.3. В случае обращения заявителя для предоставления муниципальной услуги через Единый портал или Портал Краснодарского края заявление и сканированные копии документов, указанные в подразделе 2.6 раздела 2 Регламента, направляются в администрацию.

В случае поступления заявления и документов, указанных в подразделе 2.6 раздела 2 Регламента, в электронной форме с использованием Единого портала или Портала Краснодарского края, подписанных усиленной квалифицированной электронной подписью, должностное лицо администрации, МФЦ, отвечающее за предоставление муниципальной услуги, проверяет действительность усиленной квалифицированной электронной подписи с использованием средств информационной системы головного удостоверяющего центра, которая входит в состав инфраструктуры, обеспечивающей информационно-технологическое взаимодействие действующих и создаваемых информационных систем, используемых для предоставления услуг.

Если в результате проверки квалифицированной подписи будет выявлено несоблюдение установленных условий признания ее действительности, должностное лицо администрации, МФЦ в течение 3 дней со дня завершения проведения такой проверки принимает решение об отказе в приеме к рассмотрению заявления о предоставлении муниципальной услуги и направляет заявителю уведомление об этом в электронной форме с указанием пунктов статьи 11 Федерального закона «Об электронной подписи», которые послужили основанием для принятия указанного решения. Такое уведомление подписывается квалифицированной подписью должностного лица администрации, МФЦ и направляется по адресу электронной почты заявителя либо в его личный кабинет на одном из порталов. После получения уведомления заявитель вправе обратиться повторно с заявлением о предоставлении муниципальной услуги, устранив нарушения, которые послужили основанием для отказа в приеме к рассмотрению первичного заявления.

Срок административной процедуры по приему заявления и прилагаемых к нему документов, регистрации заявления и выдаче заявителю расписки в получении заявления и документов, в том числе с использованием Единого Портала или Портала Краснодарского края - 2 дня.

Результатом административной процедуры по приему заявления и прилагаемых к нему документов, регистрации заявления и выдаче заявителю расписки в получении заявления и документов, в том числе с использованием Единого Портала и Портала Краснодарского края, является прием и регистрация заявления и прилагаемых к нему документов.

3.2.1.4. Передача документов из МФЦ в администрацию осуществляется

не позднее одного рабочего дня, следующего за днем приема документов, на основании реестра, который составляется в двух экземплярах и содержит дату и время передачи.

3.2.1.5. При приеме документов специалист администрации, ответственный за прием и регистрацию документов, проверяет соответствие и количество документов с данными, указанными в реестре, проставляет дату, время получения документов и подпись.

### 3.2.2. Рассмотрение заявления и прилагаемых к нему документов.

Основанием для начала административной процедуры является получение специалистом, ответственным за предоставление муниципальной услуги (далее - Специалист), определенным главой Еремизино-Борисовского сельского поселения Тихорецкого района, заявления и прилагаемых к нему документов.

В случае если заявление с прилагаемыми к нему документами поступило в администрацию в форме электронного документа, Специалист выявляет нарушения требований Порядка подачи заявлений в форме электронного документа.

При выявлении допущенных заявителем нарушений требований, установленных Порядком подачи заявлений в форме электронного документа, Специалист не позднее пяти рабочих дней со дня представления такого заявления подготавливает проект уведомления с указанием допущенных нарушений и после подписания его Главой направляет заявителю на указанный в заявлении адрес электронной почты заявителя (при наличии) или иным указанным в заявлении способом. Заявление, представленное с нарушением Порядка подачи заявлений в форме электронного документа, не рассматривается.

В случае если заявление поступило в администрацию на бумажном носителе, Специалист проверяет наличие оснований для возврата заявления заявителю в соответствии с частью 3 статьи 39.17 Земельного кодекса Российской Федерации. При наличии таких оснований Специалист в течение 10 дней со дня регистрации заявления подготавливает письмо о возврате заявления с указанием причины возврата и после подписания его Главой направляет заявителю с приложением заявления и прилагаемых к нему документов почтой либо выдает на руки, или передает с сопроводительным письмом в МФЦ для выдачи заявителю.

При отсутствии оснований для возврата заявления и прилагаемых к нему документов заявителю Специалист в течение трех дней с момента получения администрацией заявления и прилагаемых к нему документов подготавливает и направляет межведомственные информационные запросы о предоставлении информации и документов, которые в рамках межведомственного информационного взаимодействия поступают от государственных органов, органов местного самоуправления и подведомственных государственным органам или органам местного самоуправления организаций, в распоряжении которых находятся указанные информация и документы (далее -

межведомственные информационные запросы).

Срок административной процедуры - 7 дней.

Результатом административной процедуры является:

уведомление администрации с указанием допущенных нарушений требований, установленных Порядком подачи заявлений в форме электронного документа;

письмо о возврате заявления заявителю с указанием причины возврата и с приложением заявления и прилагаемых к нему документов;

направление межведомственных информационных запросов.

3.2.3. Принятие решения о предоставлении земельного участка либо об отказе в предоставлении земельного участка.

Основанием для начала административной процедуры является поступление от организаций, участвующих в предоставлении муниципальной услуги, документов, запрошенных Специалистом в порядке межведомственного взаимодействия.

На основании документов, представленных заявителем и полученных от организаций, участвующих в предоставлении муниципальной услуги в порядке межведомственного взаимодействия, Специалист:

при наличии оснований для отказа в предоставлении муниципальной услуги подготавливает проект письменного уведомления администрации об отказе в предоставлении земельного участка заявителю с указанием всех оснований для отказа и после подписания его Главой направляет заявителю почтой либо выдает на руки, или передает с сопроводительным письмом в МФЦ для выдачи Заявителю;

при отсутствии оснований для отказа в предоставлении муниципальной услуги подготавливает проект договора аренды земельного участка в трех экземплярах с сопроводительным письмом, содержащим уведомление о необходимости подписания заявителем проекта договора и представления его в администрацию не позднее чем в течение тридцати дней со дня получения заявителем проекта договора, и обеспечивает его подписание Главой.

Срок административной процедуры - 17 дней.

Результатом административной процедуры является:

проект договора аренды земельного участка;

письменное уведомление администрации об отказе в предоставлении земельного участка.

3.2.4. Выдача заявителю результата предоставления муниципальной услуги.

3.2.4.1. При подаче заявления о предоставлении муниципальной услуги через МФЦ основанием для начала административной процедуры является получение в МФЦ результата предоставления муниципальной услуги.

Для получения документов заявитель прибывает в МФЦ с документом, удостоверяющим личность.

При выдаче документов должностное лицо МФЦ:

устанавливает личность заявителя, проверяет наличие расписки (в случае утери заявителем расписки распечатывает с использованием



программного электронного комплекса один экземпляр расписки, на обратной стороне которой делает надпись «оригинал расписки утерян», ставит дату и подпись);

знакомит с содержанием документов и выдает их.

3.2.4.2.В случае подачи заявления о предоставлении муниципальной услуги в администрацию Специалист:

вручает (направляет) заявителю соответствующий результат предоставления муниципальной услуги;

при выдаче документов нарочно Специалист устанавливает личность заявителя, знакомит заявителя с содержанием документов и выдает их;

заявитель подтверждает получение документов личной подписью с расшифровкой в соответствующей графе журнала регистрации.

3.2.4.3.При подаче заявления в электронном виде для получения подлинника результата предоставления муниципальной услуги заявитель прибывает в администрацию лично с документом, удостоверяющим личность.

Обращение заявителя с документами, предусмотренными подразделом 2.6 раздела 2 Регламента, не может быть оставлено без рассмотрения или рассмотрено с нарушением сроков по причине продолжительного отсутствия (отпуск, командировка, болезнь и т.д.) или увольнения должностного лица администрации, ответственного за предоставление муниципальной услуги.

Срок исполнения административной процедуры по выдаче заявителю результата предоставления муниципальной услуги - 3 дня.

Результатом административной процедуры является выдача (направление) заявителю:

проекта договора аренды земельного участка;

письменного уведомления об отказе в предоставлении земельного участка.

## Раздел 4.Формы контроля за исполнением административного регламента

Подраздел 4.1.Порядок осуществления текущего контроля за соблюдением и исполнением ответственными должностными лицами положений административного регламента и иных нормативных правовых актов, устанавливающих требования к предоставлению муниципальной услуги, а также принятием ими решений

4.1.1.Должностные лица, муниципальные служащие, участвующие в предоставлении муниципальной услуги, руководствуются положениями настоящего Регламента.

4.1.2.Текущий контроль и координация последовательности действий, определенных административными процедурами, по предоставлению муниципальной услуги муниципальными служащими администрации осуществляется постоянно путем проведения проверок Главой.

4.1.3.Проверки полноты и качества предоставления муниципальной

услуги включают в себя проведение проверок, выявление и устранение нарушений прав заявителей, рассмотрение, принятие решений и подготовку ответов на обращения заявителей, содержащих жалобы на действия (бездействие) и решения должностных лиц администрации, ответственных за предоставление муниципальной услуги.

#### Подраздел 4.2. Порядок и периодичность осуществления плановых и внеплановых проверок полноты и качества предоставления муниципальной услуги, в том числе порядок и формы контроля за полнотой и качеством предоставления муниципальной услуги

Контроль за полнотой и качеством предоставления муниципальной услуги включает в себя проведение плановых и внеплановых проверок.

Плановые и внеплановые проверки проводятся Главой (или должностным лицом, ответственным за проведение проверок).

Проведение плановых проверок полноты и качества предоставления муниципальной услуги осуществляется в соответствии с утвержденным графиком, но не чаще чем три раза в год.

Внеплановые проверки проводятся по обращениям юридических лиц и граждан с жалобами на нарушение их прав и законных интересов в ходе предоставления муниципальной услуги, а также на основании документов и сведений, указывающих на нарушение исполнения Регламента.

В ходе плановых и внеплановых проверок:

проверяется знание должностных лиц ответственных за предоставление муниципальной услуги, Регламента, нормативных правовых актов, устанавливающих требования к предоставлению муниципальной услуги;

проверяется соблюдение сроков и последовательности исполнения административных процедур;

выявляются нарушения прав заявителей, недостатки, допущенные в ходе предоставления муниципальной услуги.

#### Подраздел 4.3. Ответственность должностных лиц органа местного самоуправления за решения и действия (бездействие), принимаемые (осуществляемые) ими в ходе предоставления муниципальной услуги

По результатам проведенных проверок в случае выявления нарушения порядка предоставления муниципальной услуги, прав заявителей виновные лица несут ответственность в соответствии с законодательством Российской Федерации, принимаются меры по устранению нарушений.

- Подраздел 4.4. Положения, характеризующие требования к порядку и формам контроля за предоставлением муниципальной услуги, в том числе со стороны граждан, их объединений и организаций

Контроль за исполнением Регламента со стороны граждан, их объединений и организаций осуществляется путем направления письменных обращений.

Раздел 5. Досудебный (внесудебный) порядок обжалования решений и действий (бездействия) органа, предоставляющего муниципальную услугу, а также должностных лиц, муниципальных служащих

Подраздел 5.1. Информация для заявителя о его праве подать жалобу на решение и (или) действие (бездействие) администрации, а также должностных лиц, муниципальных служащих администрации при предоставлении муниципальной услуги

Заявитель вправе подать жалобу на решение и (или) действие (бездействие) должностных лиц, муниципальных служащих администрации при предоставлении муниципальной услуги (далее - жалоба) в письменной форме, в том числе при личном приеме, или в форме электронного документа.

## 5.2. Предмет жалобы

5.2.1. Предметом досудебного (внесудебного) обжалования заявителем являются решения и действия (бездействия) администрации, должностных лиц администрации, муниципальных служащих в ходе предоставления муниципальной услуги.

5.2.2. Заявитель вправе обратиться с жалобой по основаниям и в порядке, установленными статьями 11.1 и 11.2 Федерального закона от 27 июля 2010 года № 210-ФЗ «Об организации предоставления государственных и муниципальных услуг», в том числе в следующих случаях:

- 1) нарушение срока регистрации запроса заявителя о предоставлении муниципальной услуги;
- 2) нарушение срока предоставления муниципальной услуги;
- 3) требование у заявителя документов, не предусмотренных нормативными правовыми актами Российской Федерации, нормативными правовыми актами Краснодарского края, муниципальными правовыми актами Еремизино-Борисовского сельского поселения Тихорецкого района для предоставления муниципальной услуги;
- 4) отказ в приеме документов, представление которых предусмотрено нормативными правовыми актами Российской Федерации, нормативными правовыми актами Краснодарского края, муниципальными правовыми актами Еремизино-Борисовского сельского поселения Тихорецкого района для предоставления муниципальной услуги у заявителя;
- 5) отказ в предоставлении муниципальной услуги, если основания отказа не предусмотрены федеральными законами и принятыми в соответствии с ними иными нормативными правовыми актами Российской Федерации, нормативными правовыми актами Краснодарского края, муниципальными

правовыми актами Еремизино-Борисовского сельского поселения Тихорецкого района;

б)затребование с заявителя при предоставлении муниципальной услуги платы, не предусмотренной нормативными правовыми актами Российской Федерации, нормативными правовыми актами Краснодарского края, муниципальными правовыми актами Еремизино-Борисовского сельского поселения Тихорецкого района;

7)отказ должностного лица и (или) муниципального служащего, предоставляющего муниципальную услугу, в исправлении допущенных опечаток и ошибок в выданных в результате предоставления муниципальной услуги документах, либо нарушение установленного срока таких исправлений.

### Подраздел 5.3.Органы местного самоуправления и уполномоченные на рассмотрение жалобы должностные лица, которым может быть направлена жалоба

5.3.1.Жалоба подается в администрацию. Почтовый адрес для направления жалобы: 352114, Краснодарский край, Тихорецкий район, ст.Еремизино-Борисовская, ул.Школьная, 7.

5.3.2.Жалоба на действия (бездействие) должностных лиц, муниципальных служащих администрации подается Главе.

### Подраздел 5.4.Порядок подачи и рассмотрения жалобы

5.4.1.Основанием для начала процедуры досудебного обжалования является поступление письменного обращения с жалобой на действия (бездействие) и решения, принятые (осуществляемые) в ходе предоставления муниципальной услуги на основании Регламента.

Жалоба подается в письменной форме на бумажном носителе, в электронной форме в администрацию.

5.4.2.Жалоба может быть направлена по почте, через многофункциональный центр, с использованием информационно-телекоммуникационной сети «Интернет», официального сайта администрации, одного из порталов, а также принята при личном приеме заявителя.

5.4.3.Заявителю обеспечивается возможность направления жалобы на решения, действия (бездействие) администрации, должностного лица администрации, или муниципального служащего в соответствии со статьей 11.2 Федерального закона «Об организации предоставления государственных и муниципальных услуг» и в порядке, установленном постановлением Правительства Российской Федерации от 20 ноября 2012 года № 1198 «О федеральной государственной информационной системе, обеспечивающей процесс досудебного, (внесудебного) обжалования решений и действий (бездействия), совершенных при предоставлении государственных и муниципальных услуг».

5.4.4.Жалоба должна содержать:

1) наименование администрации, должностного лица администрации и (или) муниципального служащего, решения и действия (бездействие) которых обжалуются;

2) фамилию, имя, отчество (последнее при наличии), сведения о месте жительства заявителя - физического лица либо наименование, сведения о месте нахождения заявителя - юридического лица, а также номер (номера) контактного телефона, адрес (адреса) электронной почты (при наличии) и почтовый адрес, по которым должен быть направлен ответ заявителю;

3) сведения об обжалуемых решениях и (или) действиях (бездействии) должностного лица администрации и (или) муниципального служащего администрации;

4) доводы, на основании которых заявитель не согласен с решением и (или) действием (бездействием) должностного лица администрации и (или) муниципального служащего администрации. Заявителем могут быть представлены документы (при наличии), подтверждающие доводы заявителя, либо их копии.

#### Подраздел 5.5.Сроки рассмотрения жалобы

5.5.1.Жалоба на решение, принятое должностным лицом администрации, и (или) действие (бездействие) должностного лица администрации, рассматривается Главой.

5.5.2.Жалоба, поступившая в администрацию, подлежит рассмотрению в течение 15 рабочих дней со дня ее регистрации, а в случае обжалования отказа администрации, должностного лица администрации и (или) специалиста администрации, ответственного за предоставление муниципальной услуги, в приеме документов у заявителя, либо в исправлении допущенных опечаток и ошибок, или в случае обжалования нарушения установленного срока таких исправлений - в течение 5 рабочих дней со дня ее регистрации.

#### Подраздел 5.6.Результат рассмотрения жалобы

По результатам рассмотрения жалобы администрация принимает одно из следующих решений:

1) удовлетворяет жалобу, в том числе в форме отмены принятого решения, исправления допущенных администрацией опечаток и ошибок в выданных в результате предоставления муниципальной услуги документах, возврата заявителю денежных средств, взимание которых не предусмотрено нормативными правовыми актами Российской Федерации, нормативными правовыми актами Краснодарского края, муниципальными правовыми актами Еремизино-Борисовского сельского поселения Тихорецкого района, а также в иных формах;

2) отказывает в удовлетворении жалобы.

#### Подраздел 5.7.Порядок информирования заявителя о результатах

## рассмотрения жалобы

Не позднее дня, следующего за днем принятия решения, указанного в пункте 5.6.1 подраздела 5.6 раздела 5 Регламента, заявителю в письменной форме и, по желанию заявителя, в электронной форме направляется мотивированный ответ о результатах рассмотрения жалобы.

## Подраздел 5.8.Порядок обжалования решения по жалобе

Заявители вправе обжаловать решения, принятые по итогам рассмотрения жалобы, в суд общей юрисдикции в порядке и сроки, установленные законодательством Российской Федерации.

## Подраздел 5.9.Право заявителя на получение информации и документов, необходимых для обоснования и рассмотрения жалобы

Заявитель имеет право на получение информации и документов, необходимых для обоснования и рассмотрения жалобы.

## Подраздел 5.10.Способы информирования заявителей о порядке подачи и рассмотрения жалобы

Информирование заявителей о порядке подачи и рассмотрения жалоб осуществляется путем размещения данной информации на информационных стендах в местах предоставления муниципальной услуги, на официальном сайте администрации, на Едином портале государственных и муниципальных услуг.

В случае установления в ходе или по результатам рассмотрения жалобы признаков состава административного правонарушения или преступления Глава незамедлительно направляет имеющиеся материалы в Тихорецкую межрайонную прокуратуру.

Начальник общего отдела администрации  
Еремизино-Борисовского сельского поселения  
Тихорецкого района



Л.В.Астрецова

**ПРИЛОЖЕНИЕ № 1**  
к административному регламенту  
предоставления муниципальной услуги  
«Предоставление в аренду без  
проведения торгов земельного участка,  
который находится в муниципальной  
собственности, на котором расположен  
объект незавершенного строительства»

**Территориально обособленные структурные подразделения  
МКУ «МФЦ Тихорецкого района», расположенные на территории  
муниципального образования Тихорецкий район**

Наименование	Адрес	Телефон	График работы
Территориально обособленное структурное подразделение МКУ «МФЦ Тихорецкого района» ст. Алексеевская	ст. Алексеевская, ул. Ленина, 36	9-43-93	вторник - четверг с 08.00 до 17.00 пятница с 08.00 до 16.00 перерыв с 12.00 до 13.00
Территориально обособленное структурное подразделение МКУ «МФЦ Тихорецкого района» ст. Архангельская	ст. Архангельская, ул. Ленина, 2	4-19-75	понедельник - четверг с 08.00 до 17.00 пятница с 08.00 до 16.00 перерыв с 12.00 до 13.00
Территориально обособленное структурное подразделение МКУ «МФЦ Тихорецкого района» пос. Братский	пос. Братский, ул. Школьная, 18	9-25-41	вторник - четверг с 08.00 до 17.00 перерыв с 12.00 до 13.00
Территориально обособленное структурное подразделение МКУ «МФЦ Тихорецкого района» ст. Еремизино-Борисовская	ст. Еремизино- Борисовская, ул. Школьная, 7	9-28-43	четверг, пятница с 08.00 до 17.00 перерыв с 12.00 до 13.00
Территориально обособленное структурное подразделение МКУ «МФЦ Тихорецкого района» пос. Крутой	пос. Крутой, ул. Новая, 10	-	среда с 08.00 до 17.00 перерыв с 12.00 до 13.00
Территориально обособленное структурное подразделение МКУ «МФЦ Тихорецкого района» ст. Новорождественская	ст. Новорождественская, ул. Красная, 15	4-65-45	понедельник - четверг с 08.00 до 17.00, пятница с 08.00 до 16.00 перерыв с 12.00 до 13.00

Территориально обособленное структурное подразделение МКУ «МФЦ Тихорецкого района» ст. Отрадная	ст. Отрадная, ул. Ленина, 9	9-54-99	среда 08.00 до 17.00 перерыв с 12.00 до 13.00
Территориально обособленное структурное подразделение МКУ «МФЦ Тихорецкого района» пос. Парковый	пос. Парковый, ул. Гагарина, 24	4-70-69	вторник - четверг с 08.00 до 17.00 пятница с 08.00 до 16.00 перерыв с 12.00 до 13.00
Территориально обособленное структурное подразделение МКУ «МФЦ Тихорецкого района» ст. Терновская	ст. Терновская, ул. Суворова, 10	4-32-95	вторник - четверг с 08.00 до 17.00, пятница с 08.00 до 16.00 перерыв с 12.00 до 13.00
Территориально обособленное структурное подразделение МКУ «МФЦ Тихорецкого района» ст. Фастовецкая	ст. Фастовецкая, ул. Азина, 8	4-57-11	понедельник - четверг с 08.00 до 17.00 пятница с 08.00 до 16.00 перерыв с 12.00 до 13.00
Территориально обособленное структурное подразделение МКУ «МФЦ Тихорецкого района» ст. Хоперская	ст. Хоперская, ул. Советская, 2	9-21-41	вторник, четверг с 08.00 до 17.00 перерыв с 12.00 до 13.00
Территориально обособленное структурное подразделение МКУ «МФЦ Тихорецкого района» ст. Юго-Северная	ст. Юго-Северная, ул. Северная, 69	4-36-92	среда с 09.00 до 16.00 перерыв с 12.00 до 13.00

Начальник общего отдела администрации  
Еремизино-Борисовского сельского поселения  
Тихорецкого района



Л.В.Астрецова



ПРИЛОЖЕНИЕ № 2  
к административному регламенту  
предоставления муниципальной услуги  
«Предоставление в аренду без  
проведения торгов земельного участка,  
который находится в муниципальной  
собственности, на котором расположен  
объект незавершенного строительства»

ФОРМА ЗАЯВЛЕНИЯ  
о предоставлении земельного участка без проведения торгов

Главе \_\_\_\_\_ сельского  
поселения Тихорецкого района

ЗАЯВЛЕНИЕ  
о предоставлении земельного участка

\_\_\_\_\_  
(Ф.И.О заявителя – физического лица или наименование юридического лица)

\_\_\_\_\_  
(реквизиты документа удостоверяющего личность физического лица)

\_\_\_\_\_  
(место жительства физического лица или место нахождения юридического лица)

ОГРН \_\_\_\_\_ ИНН \_\_\_\_\_  
(указываются юридическим лицом)

в лице \_\_\_\_\_  
(должность, Ф.И.О.)

действующего на основании \_\_\_\_\_  
(доверенности, устава или др.)

Прошу предоставить в аренду земельный участок с кадастровым номером \_\_\_\_\_  
без проведения торгов по основаниям \_\_\_\_\_

\_\_\_\_\_  
\_\_\_\_\_  
(указывается основание предоставления земельного участка без проведения торгов из числа  
предусмотренных Земельным кодексом Российской Федерации)

На земельном участке \_\_\_\_\_  
расположены / не расположены

здание(я), сооружение(я), находящееся(и)ся в \_\_\_\_\_

\_\_\_\_\_  
\_\_\_\_\_

\_\_\_\_\_

\_\_\_\_\_

\_\_\_\_\_

(указать право на здание(я), сооружение(я), перечень всех зданий, сооружений, расположенных на испрашиваемом земельном участке с указанием их кадастровых (условных, инвентарных) номеров и адресных ориентиров)

\_\_\_\_\_

\_\_\_\_\_

(реквизиты решения об изъятии земельного участка для государственных или муниципальных нужд в случае, если земельный участок предоставляется взамен земельного участка, изымаемого для государственных или муниципальных нужд)

\_\_\_\_\_

(цель использования земельного участка)

\_\_\_\_\_

\_\_\_\_\_

(реквизиты решения об утверждении документа территориального планирования и (или) проекта планировки территории в случае, если земельный участок предоставляется для размещения объектов, предусмотренных этим документом и (или) этим проектом)

\_\_\_\_\_

\_\_\_\_\_

(реквизиты решения о предварительном согласовании предоставления земельного участка в случае, если испрашиваемый земельный участок образовывался или его границы уточнялись на основании данного решения)

Почтовый адрес и (или) адрес электронной почты для связи с заявителем:

\_\_\_\_\_

Телефон (факс): \_\_\_\_\_

Приложение: 1. \_\_\_\_\_ ;

\_\_\_\_\_

(Должность)

\_\_\_\_\_

(Подпись)

\_\_\_\_\_

(И.О.Фамилия)

Документы, представленные мной для предоставления земельного участка, указанные в заявлении, достоверны.

Способ получения результата муниципальной услуги: почтой, получить нарочно (нужное подчеркнуть).

Расписку о принятии документов получил (а) \_\_\_\_\_

«\_\_» \_\_\_\_\_ 20\_\_ г.  
(дата подачи заявления)

\_\_\_\_\_

(Должность)

\_\_\_\_\_

(Подпись)

\_\_\_\_\_

(И.О.Фамилия)

Начальник общего отдела администрации  
Еремизино-Борисовского сельского поселения  
Тихорецкого района



Л.В.Астрецова

ПРИЛОЖЕНИЕ № 3  
к административному регламенту  
предоставления муниципальной услуги  
«Предоставление в аренду без  
проведения торгов земельного участка,  
который находится в муниципальной  
собственности, на котором расположен  
объект незавершенного строительства»

БЛОК-СХЕМА

последовательности административных процедур при предоставлении  
муниципальной услуги «Предоставление в аренду без проведения торгов  
земельного участка, который находится в муниципальной собственности, на  
котором расположен объект незавершенного строительства»



Начальник общего отдела администрации  
Еремизино-Борисовского сельского поселения  
Тихорецкого района

Л.В.Астрецова

поселения Тихорецкого района в информационно-телекоммуникационной сети «Интернет».

3. Постановление вступает в силу со дня его обнародования.

Глава Еремизино-Борисовского  
сельского поселения  
Тихорецкого района



В.И.Куликов

## ПРИЛОЖЕНИЕ

к постановлению администрации  
Еремизино-Борисовского сельского  
поселения Тихорецкого района  
от 29.11.2017 № 48

## «ПРИЛОЖЕНИЕ

### УТВЕРЖДЕН

постановлением администрации  
Еремизино-Борисовского сельского  
поселения Тихорецкого района  
от 10 марта 2016 года № 21  
(в редакции постановления  
администрации Еремизино-  
Борисовского сельского поселения  
Тихорецкого района  
от 29.11.2017 № 48)

## АДМИНИСТРАТИВНЫЙ РЕГЛАМЕНТ

предоставления муниципальной услуги «Предоставление земельных участков, находящихся в муниципальной собственности, гражданам для индивидуального жилищного строительства, ведения личного подсобного хозяйства в границах населенного пункта, садоводства, дачного хозяйства, гражданам и крестьянским (фермерским) хозяйствам для осуществления крестьянским (фермерским) хозяйством его деятельности»

### Раздел 1. Общие положения

#### Подраздел 1.1. Предмет регулирования административного регламента

Административный регламент предоставления муниципальной услуги «Предоставление земельных участков, находящихся в муниципальной собственности, гражданам для индивидуального жилищного строительства, ведения личного подсобного хозяйства в границах населенного пункта, садоводства, дачного хозяйства, гражданам и крестьянским (фермерским) хозяйствам для осуществления крестьянским (фермерским) хозяйством его деятельности» (далее - Регламент) определяет стандарт, сроки и последовательность административных процедур (действий) по предоставлению администрацией Еремизино-Борисовского сельского поселения Тихорецкого района муниципальной услуги «Предоставление земельных участков, находящихся в муниципальной собственности, гражданам для индивидуального жилищного строительства, ведения личного подсобного

хозяйства в границах населенного пункта, садоводства, дачного хозяйства, гражданам и крестьянским (фермерским) хозяйствам для осуществления крестьянским (фермерским) хозяйством его деятельности» (далее - муниципальная услуга) в отношении земельных участков, находящихся в муниципальной собственности Еремизино-Борисовского сельского поселения Тихорецкого района (далее - земельные участки).

### Подраздел 1.2.Круг заявителей

Заявителями на получение муниципальной услуги (далее - заявители) являются:

граждане в отношении земельных участков для индивидуального жилищного строительства, ведения личного подсобного хозяйства в границах населенного пункта, садоводства, дачного хозяйства или их уполномоченные представители;

граждане и крестьянские (фермерские) хозяйства в отношении земельных участков для осуществления крестьянским (фермерским) хозяйством его деятельности или их уполномоченные представители.

### Подраздел 1.3.Требования к порядку информирования о предоставлении муниципальной услуги

1.3.1.Информирование о предоставлении муниципальной услуги осуществляется:

1.3.1.1.В администрации Еремизино-Борисовского сельского поселения Тихорецкого района (далее - администрация):

в устной форме при личном обращении;

с использованием телефонной связи;

в форме электронного документа посредством направления на адрес электронной почты;

по письменным обращениям.

1.3.1.2.В многофункциональных центрах предоставления государственных и муниципальных услуг в Краснодарском крае (далее - МФЦ), в том числе в муниципальном казенном учреждении муниципального образования Тихорецкий район «Многофункциональный центр предоставления государственных и муниципальных услуг» или его территориально обособленных структурных подразделениях, расположенных на территории муниципального образования Тихорецкий район (приложение № 1):

при личном обращении;

посредством интернет-сайта - <http://tihoreck.e-mfc.ru> - «Online-консультация».

Информация о местонахождении и графике работы, справочных телефонах, официальных сайтах многофункциональных центров предоставления государственных и муниципальных услуг Краснодарского края размещаются на Едином портале многофункциональных центров

предоставления государственных и муниципальных услуг Краснодарского края в информационно-телекоммуникационной сети «Интернет» - <http://www.e-mfc.ru>.

1.3.1.3. Посредством размещения информации на официальном сайте администрации адрес официального сайта <http://www.ereborsp.ru> (далее - официальный сайт).

1.3.1.4. Посредством размещения информации в информационно-телекоммуникационной сети «Интернет» на Едином портале государственных и муниципальных услуг и (или) региональном портале государственных и муниципальных услуг Краснодарского края в (далее - Единый Портал, Портал Краснодарского края).

1.3.1.5. Посредством размещения информационных стендов в МФЦ.

1.3.1.6. Посредством телефонной связи Call-центра (горячая линия): 8-800-1000-900.

1.3.2. Информирование о предоставлении муниципальной услуги осуществляется бесплатно.

Специалист, осуществляющий информирование (посредством телефона или лично) по вопросам предоставления муниципальной услуги, обязан корректно и внимательно относиться к заявителям.

При информировании по телефону специалист обязан назвать свою фамилию, имя и отчество, должность, в вежливой форме четко и подробно проинформировать заявителя по интересующим его вопросам.

Если специалист не может ответить на вопрос самостоятельно либо подготовка ответа требует продолжительного времени, он предлагает заявителю назначить другое удобное время для получения информации либо обратиться за информированием письменно.

Рекомендуемое время для информирования - не более 10 минут.

Письменное информирование заявителя по электронной почте осуществляется путем направления на адрес электронной почты заявителя электронного письма, содержащего полный и мотивированный ответ на поставленный вопрос.

Письменное информирование заявителя по почте осуществляется путем направления на почтовый адрес заявителя письма, содержащего полный и мотивированный ответ на поставленный вопрос.

1.3.3. На информационных стендах, размещенных в администрации и МФЦ, указываются следующие сведения:

режим работы, адрес администрации и МФЦ;

адрес официального сайта администрации, адрес электронной почты Администрации;

почтовые адреса, телефоны, фамилии должностных лиц администрации и МФЦ;

порядок информирования заявителей о предоставлении муниципальной услуги;

порядок и сроки предоставления муниципальной услуги;

форма заявления о предоставлении муниципальной услуги и образец его

заполнения;

исчерпывающий перечень документов, необходимых для предоставления муниципальной услуги;

исчерпывающий перечень оснований для отказа в приеме документов, необходимых для предоставления муниципальной услуги;

исчерпывающий перечень оснований для отказа в предоставлении муниципальной услуги;

досудебный (внесудебный) порядок обжалования решений и действий (бездействия) администрации, а также должностных лиц, муниципальных служащих.

Указанная информация размещается также на официальном сайте администрации и на сайте МФЦ.

1.3.4. Информация о местонахождении и графике работы, справочных телефонах администрации, МФЦ:

1.3.4.1. Администрация расположена по адресу:

352114, Россия, Краснодарский край, Тихорецкий район, ст.Еремизино-Борисовская, ул.Школьная, 7, электронный адрес: er-borisovka@mail.ru.

Справочные телефоны: 8(86196) 92-8-17, 8(86196) 92-2-44.

График работы администрации: понедельник с 8.00 часов до 17.00 часов, вторник - пятница с 8-00 до 16-00, перерыв с 12.00 часов до 13.00 часов.

Адрес сайта - <http://www.eremborsp.ru>.

1.3.4.2. Информация о местонахождении и графике работы, справочных телефонах, официальном сайте МФЦ размещаются на Едином портале многофункциональных центров предоставления государственных и муниципальных услуг Краснодарского края в информационно-телекоммуникационной сети «Интернет» - <http://www.e-mfc.ru>.

1.3.4.3. Организации, участвующие в предоставлении муниципальной услуги:

Федеральная служба государственной регистрации, кадастра и картографии России;

Федеральная налоговая служба России.

1.3.4.4. Организации, предоставляющие услуги, являющиеся необходимыми и обязательными, отсутствуют.

## Раздел 2. Стандарт предоставления муниципальной услуги

### Подраздел 2.1. Наименование муниципальной услуги

Наименование муниципальной услуги - «Предоставление земельных участков, находящихся в муниципальной собственности, гражданам для индивидуального жилищного строительства, ведения личного подсобного хозяйства в границах населенного пункта, садоводства, дачного хозяйства, гражданам и крестьянским (фермерским) хозяйствам для осуществления крестьянским (фермерским) хозяйством его деятельности».



## Подраздел 2.2. Наименование органа, предоставляющего муниципальную услугу

2.2.1. Предоставление муниципальной услуги осуществляется администрацией.

2.2.2. Администрация не вправе требовать от заявителя представления документов и информации или осуществления действий, указанных в части 1 статьи 7 Федерального закона от 27 июля 2010 года № 210-ФЗ «Об организации предоставления государственных и муниципальных услуг», в том числе согласований, необходимых для получения муниципальной услуги и связанных с обращением в иные органы местного самоуправления, государственные органы, организации, за исключением получения услуг, и получения документов и информации, включенных в перечень услуг, которые являются необходимыми и обязательными для предоставления муниципальных услуг, утвержденный решением Совета Еремизино-Борисовского сельского поселения Тихорецкого района.

2.2.3. В предоставлении муниципальной услуги участвуют МФЦ.

При предоставлении муниципальной услуги по экстерриториальному принципу заявители имеют право на обращение в любой МФЦ вне зависимости от места регистрации заявителя по месту жительства, места нахождения объекта недвижимости в соответствии с действием экстерриториального принципа. Предоставление муниципальной услуги по экстерриториальному принципу обеспечивается при личном обращении заявителя по месту пребывания заявителя в МФЦ с заявлением о предоставлении муниципальной услуги.

## Подраздел 2.3. Результат предоставления муниципальной услуги

Результатом предоставления муниципальной услуги являются:

2.3.1. Если по истечении тридцати дней со дня опубликования извещения заявления иных граждан, крестьянских (фермерских) хозяйств о намерении участвовать в аукционе не поступили:

проект договора купли-продажи земельного участка или договора аренды земельного участка в трех экземплярах при условии, что не требуется образование или уточнение границ испрашиваемого земельного участка;

постановление администрации о предварительном согласовании предоставления земельного участка при условии, что испрашиваемый земельный участок предстоит образовать или его границы подлежат уточнению в соответствии с Федеральным законом от 13 июля 2015 года № 218-ФЗ «О государственной регистрации недвижимости».

2.3.2. В случае поступления в течение тридцати дней со дня опубликования извещения заявлений иных граждан, крестьянских (фермерских) хозяйств о намерении участвовать в аукционе:

письменное уведомление администрации об отказе в предварительном

согласовании предоставления земельного участка или об отказе в предоставлении земельного участка;

письменное уведомление администрации об отказе в предоставлении земельного участка без проведения аукциона заявителю и о проведении аукциона по продаже земельного участка или аукциона на право заключения договора аренды земельного участка для целей, указанных в заявлении о предоставлении земельного участка.

Результаты предоставления муниципальной услуги по экстерриториальному принципу в виде электронных документов и (или) электронных образов документов заверяются главой Еремизино-Борисовского сельского поселения Тихорецкого района (далее – Глава).

Для получения результата предоставления муниципальной услуги на бумажном носителе заявитель имеет право обратиться непосредственно в администрацию.

## Подраздел 2.4.Срок предоставления муниципальной услуги

### 2.4.1.Срок предоставления муниципальной услуги составляет:

в случае принятия решения об отказе в предварительном согласовании предоставления земельного участка или о предоставлении земельного участка в порядке, установленном пунктом 1 статьи 39.18 Земельного кодекса Российской Федерации - 30 дней со дня поступления заявления о предварительном согласовании предоставления земельного участка или о предоставлении земельного участка для индивидуального жилищного строительства, ведения личного подсобного хозяйства в границах населенного пункта, садоводства, дачного хозяйства, для осуществления крестьянским (фермерским) хозяйством его деятельности (далее - заявление о предварительном согласовании предоставления земельного участка или о предоставлении земельного участка);

в случае поступления по истечении тридцати дней со дня опубликования извещения о предоставлении земельного участка заявлений иных граждан, крестьянских (фермерских) хозяйств о намерении участвовать в аукционе - 37 дней со дня поступления заявления о предварительном согласовании предоставления земельного участка или о предоставлении земельного участка;

в случае, если по истечении тридцати дней со дня опубликования извещения о предоставлении земельного участка заявления иных граждан, крестьянских (фермерских) хозяйств о намерении участвовать в аукционе не поступили - 60 дней со дня поступления заявления о предварительном согласовании предоставления земельного участка или о предоставлении земельного участка.

2.4.2.В срок предоставления муниципальной услуги не включен тридцатидневный период действия извещения о предоставлении земельного участка, в течение которого граждане, крестьянские (фермерские) хозяйства, которые заинтересованы в приобретении прав на испрашиваемый земельный участок, могут подавать заявления о намерении участвовать в аукционе.

## Подраздел 2.5. Правовые основания для предоставления муниципальной услуги

Правовыми основаниями для предоставления муниципальной услуги являются следующие нормативные правовые акты:

Конституция Российской Федерации, принята всенародным голосованием 12 декабря 1993 года;

Земельный кодекс Российской Федерации;

Градостроительный кодекс Российской Федерации;

Федеральный закон от 25 октября 2001 года № 137-ФЗ «О введении в действие Земельного кодекса Российской Федерации»;

Федеральный закон от 6 октября 2003 года № 131-ФЗ «Об общих принципах организации местного самоуправления в Российской Федерации»;

Федеральный закон от 27 июля 2010 года № 210-ФЗ «Об организации предоставления государственных и муниципальных услуг»;

постановление Правительства Российской Федерации от 25 июня 2012 года № 634 «О видах электронной подписи, использование которых допускается при обращении за получением государственных и муниципальных услуг»;

постановление Правительства Российской Федерации от 20 ноября 2012 года № 1198 «О федеральной государственной информационной системе, обеспечивающей процесс досудебного (внесудебного) обжалования решений и действий (бездействия), совершенных при предоставлении государственных и муниципальных услуг»;

постановление Правительства Российской Федерации от 26 марта 2016 года № 236 «О требованиях к предоставлению в электронной форме государственных и муниципальных услуг»;

приказ Министерства экономического развития Российской Федерации от 12 января 2015 года № 1 «Об утверждении перечня документов, подтверждающих право заявителя на приобретение земельного участка без проведения торгов»;

приказ Министерства экономического развития Российской Федерации от 14 января 2015 года № 7 «Об утверждении порядка и способов подачи заявлений об утверждении схемы расположения земельного участка или земельных участков на кадастровом плане территории, заявления о проведении аукциона по продаже земельного участка, находящегося в государственной или муниципальной собственности, или аукциона на право заключения договора аренды земельного участка, находящегося в государственной или муниципальной собственности, заявления о предварительном согласовании предоставления земельного участка, находящегося в государственной или муниципальной собственности, заявления о предоставлении земельного участка, находящегося в государственной или муниципальной собственности, и заявления о перераспределении земель и (или) земельных участков, находящихся в государственной или муниципальной собственности, и земельных участков, находящихся в частной собственности, в форме

электронных документов с использованием информационно-телекоммуникационной сети «Интернет», а также требований к их формату» (далее - Порядок подачи заявлений в форме электронного документа);

Закон Краснодарского края от 5 ноября 2002 года № 532-КЗ «Об основах регулирования земельных отношений в Краснодарском крае»;

Закон Краснодарского края от 2 марта 2012 года № 2446-КЗ «Об отдельных вопросах организации предоставления государственных и муниципальных услуг на территории Краснодарского края»;

устав Еремизино-Борисовского сельского поселения Тихорецкого района (далее - Устав).

Подраздел 2.6. Исчерпывающий перечень документов, необходимых в соответствии с законодательными или иными нормативными правовыми актами для предоставления муниципальной услуги с разделением на документы и информацию, которые заявитель должен представить самостоятельно, и документы, которые заявитель вправе представить по собственной инициативе, так как они подлежат представлению в рамках межведомственного информационного взаимодействия

2.6.1. Документы и информация, которые заявитель должен представить самостоятельно:

заявление о предварительном согласовании предоставления земельного участка по форме и содержанию согласно приложению № 2 к Регламенту (в случае предварительного согласования предоставления земельного участка) или заявление о предоставлении земельного участка по форме и содержанию согласно приложению № 3 к Регламенту (в случае предоставления земельного участка). Заявление подается или направляется в администрацию или МФЦ заявителем по его выбору лично или посредством почтовой связи на бумажном носителе либо в форме электронных документов с использованием информационно-телекоммуникационной сети «Интернет» с соблюдением установленных порядка и способов подачи таких заявлений;

копия документа, подтверждающего личность заявителя или личность представителя заявителя, если заявление представляется представителем заявителя (с предъявлением оригинала или в виде электронного образа такого документа, если заявление подается или направляется в форме электронного документа. Представления указанного в настоящем подпункте документа не требуется в случае представления заявления посредством отправки через личный кабинет Единого портала или Портала Краснодарского края, а также, если заявление подписано усиленной квалифицированной электронной подписью);

документ, подтверждающий полномочия представителя заявителя, в случае, если с заявлением о предоставлении земельного участка обращается представитель заявителя (доверенность в виде электронного образа такого документа, если заявление подается или направляется в форме электронного документа);

документы, подтверждающие право заявителя на приобретение земельного участка без проведения торгов, предусмотренные перечнем, утвержденным приказом Министерства экономического развития Российской Федерации от 12 января 2015 года № 1 «Об утверждении перечня документов, подтверждающих право заявителя на приобретение земельного участка без проведения торгов», за исключением документов, которые представляются в порядке межведомственного информационного взаимодействия;

заверенный перевод на русский язык документов о государственной регистрации юридического лица в соответствии с законодательством иностранного государства в случае, если заявителем является иностранное юридическое лицо;

подготовленные некоммерческой организацией, созданной гражданами, списки ее членов в случае, если подано заявление о предоставлении земельного участка в безвозмездное пользование указанной организации для ведения огородничества или садоводства;

схема расположения земельного участка в случае, если испрашиваемый земельный участок предстоит образовать и отсутствует проект межевания территории, в границах которой предстоит образовать такой земельный участок, при подаче заявления о предварительном согласовании предоставления земельного участка.

Представление документов, указанных в абзацах 4-7 настоящего пункта, не требуется в случае, если документы направлялись в администрацию с заявлением о предварительном согласовании предоставления земельного участка, по итогам рассмотрения которого принято решение о предварительном согласовании предоставления земельного участка.

2.6.2. Документы и информация, которые заявитель вправе представить по собственной инициативе:

документы, предусмотренные перечнем, утвержденным приказом Министерства экономического развития Российской Федерации от 12 января 2015 года № 1 «Об утверждении перечня документов, подтверждающих право заявителя на приобретение земельного участка без проведения торгов», за исключением документов, которые заявитель должен представить самостоятельно.

2.6.3. От заявителя запрещено требовать представления документов и информации или осуществления действий, которые не предусмотрены нормативными правовыми актами, регулирующими отношения, возникшие в связи с предоставлением муниципальной услуги.

Запрещено требовать представления документов и информации, которые в соответствии с нормативными правовыми актами Российской Федерации, нормативными правовыми актами Краснодарского края и муниципальными актами находятся в распоряжении государственных органов, органов местного самоуправления и (или) подведомственных государственным органам и органам местного самоуправления организаций, участвующих в предоставлении государственных или муниципальных услуг.

2.6.4. При предоставлении муниципальной услуги по экстерриториальному принципу администрация не вправе требовать от заявителя или многофункционального центра предоставления документов, предусмотренных частью 6 статьи 7 Федерального закона от 27 июля 2010 года № 210-ФЗ «Об организации предоставления государственных и муниципальных услуг», на бумажных носителях.

Подраздел 2.7. Исчерпывающий перечень оснований для отказа в приеме документов, необходимых для предоставления муниципальной услуги

2.7.1. Основанием для отказа в приеме документов, необходимых для предоставления муниципальной услуги, является:

представление заявителем документов, имеющих повреждения, и наличие исправлений, не позволяющих однозначно истолковать их содержание, не содержащих обратного адреса, подписи, печати (при наличии);

несоблюдение установленных законом условий признания действительности электронной подписи.

2.7.2. О наличии основания для отказа в приеме документов заявителя информирует работник администрации либо МФЦ, ответственный за прием документов, объясняет заявителю содержание выявленных недостатков в представленных документах и предлагает принять меры по их устранению.

Уведомление об отказе в приеме документов, необходимых для предоставления муниципальной услуги подписывается работником МФЦ, должностным лицом администрации и выдается заявителю с указанием причин отказа не позднее одного рабочего дня со дня обращения заявителя за получением муниципальной услуги.

Не может быть отказано заявителю в приеме дополнительных документов при наличии намерения их сдать.

2.7.3. Не допускается отказ в приеме заявления и иных документов, необходимых для предоставления муниципальной услуги, в случае, если заявление и документы, необходимые для предоставления муниципальной услуги, поданы в соответствии с информацией о сроках и порядке предоставления муниципальной услуги, опубликованной на Едином Портале, Портале Краснодарского края.

2.7.4. Отказ в приеме документов, необходимых для предоставления муниципальной услуги, не препятствует повторному обращению после устранения причины, послужившей основанием для отказа.

Подраздел 2.8. Исчерпывающий перечень оснований для отказа в предоставлении муниципальной услуги

2.8.1. Заявителю отказывается в предоставлении муниципальной услуги в случае рассмотрения заявления о предварительном согласовании предоставления земельного участка при наличии хотя бы одного из оснований в соответствии с пунктом 8 статьи 39.15 или статьей 39.16 Земельного кодекса

Российской Федерации.

2.8.2. Заявителю отказывается в предоставлении муниципальной услуги в случае рассмотрения заявления о предоставлении земельного участка при наличии хотя бы одного из следующих оснований:

1) с заявлением о предоставлении земельного участка обратилось лицо, которое в соответствии с земельным законодательством не имеет права на приобретение земельного участка без проведения торгов;

2) указанный в заявлении о предоставлении земельного участка земельный участок предоставлен на праве постоянного (бессрочного) пользования, безвозмездного пользования, пожизненного наследуемого владения или аренды, за исключением случаев, если с заявлением о предоставлении земельного участка обратился обладатель данных прав или подано заявление о предоставлении земельного участка в соответствии с подпунктом 10 пункта 2 статьи 39.10 Земельного кодекса Российской Федерации;

3) указанный в заявлении о предоставлении земельного участка земельный участок предоставлен некоммерческой организации, созданной гражданами, для ведения огородничества, садоводства, дачного хозяйства или комплексного освоения территории в целях индивидуального жилищного строительства, за исключением случаев обращения с заявлением члена этой некоммерческой организации либо этой некоммерческой организации, если земельный участок относится к имуществу общего пользования;

4) на указанном в заявлении о предоставлении земельного участка земельном участке расположены здание, сооружение, объект незавершенного строительства, принадлежащие гражданам или юридическим лицам, за исключением случаев, если сооружение (в том числе сооружение, строительство которого не завершено) размещается на земельном участке на условиях сервитута или на земельном участке размещен объект, предусмотренный пунктом 3 статьи 39.36 Земельного кодекса Российской Федерации, и это не препятствует использованию земельного участка в соответствии с его разрешенным использованием, либо с заявлением о предоставлении земельного участка обратился собственник этих здания, сооружения, помещений в них, этого объекта незавершенного строительства;

5) на указанном в заявлении о предоставлении земельного участка земельном участке расположены здание, сооружение, объект незавершенного строительства, находящиеся в государственной или муниципальной собственности, за исключением случаев, если сооружение (в том числе сооружение, строительство которого не завершено) размещается на земельном участке на условиях сервитута или с заявлением о предоставлении земельного участка обратился правообладатель этих здания, сооружения, помещений в них, этого объекта незавершенного строительства;

6) указанный в заявлении о предоставлении земельного участка земельный участок является изъятым из оборота или ограниченным в обороте и его предоставление не допускается на праве, указанном в заявлении о предоставлении земельного участка;

7) указанный в заявлении о предоставлении земельного участка

земельный участок является зарезервированным для государственных или муниципальных нужд в случае, если заявитель обратился с заявлением о предоставлении земельного участка в собственность, постоянное (бессрочное) пользование или с заявлением о предоставлении земельного участка в аренду, безвозмездное пользование на срок, превышающий срок действия решения о резервировании земельного участка, за исключением случая предоставления земельного участка для целей резервирования;

8)указанный в заявлении о предоставлении земельного участка земельный участок расположен в границах территории, в отношении которой с другим лицом заключен договор о развитии застроенной территории, за исключением случаев, если с заявлением о предоставлении земельного участка обратился собственник здания, сооружения, помещений в них, объекта незавершенного строительства, расположенных на таком земельном участке, или правообладатель такого земельного участка;

9)указанный в заявлении о предоставлении земельного участка земельный участок расположен в границах территории, в отношении которой с другим лицом заключен договор о развитии застроенной территории, или земельный участок образован из земельного участка, в отношении которого с другим лицом заключен договор о комплексном освоении территории, за исключением случаев, если такой земельный участок предназначен для размещения объектов федерального значения, объектов регионального значения или объектов местного значения и с заявлением о предоставлении такого земельного участка обратилось лицо, уполномоченное на строительство указанных объектов;

10)указанный в заявлении о предоставлении земельного участка земельный участок образован из земельного участка, в отношении которого заключен договор о комплексном освоении территории или договор о развитии застроенной территории, и в соответствии с утвержденной документацией по планировке территории предназначен для размещения объектов федерального значения, объектов регионального значения или объектов местного значения, за исключением случаев, если с заявлением о предоставлении в аренду земельного участка обратилось лицо, с которым заключен договор о комплексном освоении территории или договор о развитии застроенной территории, предусматривающие обязательство данного лица по строительству указанных объектов;

11)указанный в заявлении о предоставлении земельного участка земельный участок является предметом аукциона, извещение о проведении которого размещено в соответствии с пунктом 19 статьи 39.11 Земельного кодекса Российской Федерации;

12)в отношении земельного участка, указанного в заявлении о его предоставлении, поступило предусмотренное подпунктом 6 пункта 4 статьи 39.11 Земельного кодекса Российской Федерации заявление о проведении аукциона по его продаже или аукциона на право заключения договора его аренды при условии, что такой земельный участок образован в соответствии с подпунктом 4 пункта 4 статьи 39.11 Земельного кодекса Российской Федерации и уполномоченным органом не принято решение об отказе в проведении этого



аукциона по основаниям, предусмотренным пунктом 8 статьи 39.11 Земельного кодекса Российской Федерации;

13) в отношении земельного участка, указанного в заявлении о его предоставлении, опубликовано и размещено в соответствии с подпунктом 1 пункта 1 статьи 39.18 Земельного кодекса Российской Федерации извещение о предоставлении земельного участка для индивидуального жилищного строительства, ведения личного подсобного хозяйства, садоводства, дачного хозяйства или осуществления крестьянским (фермерским) хозяйством его деятельности;

14) разрешенное использование земельного участка не соответствует целям использования такого земельного участка, указанным в заявлении о предоставлении земельного участка, за исключением случаев размещения линейного объекта в соответствии с утвержденным проектом планировки территории;

15) испрашиваемый земельный участок не включен в утвержденный в установленном Правительством Российской Федерации порядке перечень земельных участков, предоставленных для нужд обороны и безопасности и временно не используемых для указанных нужд, в случае, если подано заявление о предоставлении земельного участка в соответствии с подпунктом 10 пункта 2 статьи 39.10 Земельного кодекса Российской Федерации;

16) площадь земельного участка, указанного в заявлении о предоставлении земельного участка некоммерческой организации, созданной гражданами, для ведения огородничества, садоводства, превышает предельный размер, установленный в соответствии с федеральным законом;

17) указанный в заявлении о предоставлении земельного участка земельный участок в соответствии с утвержденными документами территориального планирования и (или) документацией по планировке территории предназначен для размещения объектов федерального значения, объектов регионального значения или объектов местного значения и с заявлением о предоставлении земельного участка обратилось лицо, не уполномоченное на строительство этих объектов;

18) указанный в заявлении о предоставлении земельного участка земельный участок предназначен для размещения здания, сооружения в соответствии с государственной программой Российской Федерации, государственной программой субъекта Российской Федерации и с заявлением о предоставлении земельного участка обратилось лицо, не уполномоченное на строительство этих здания, сооружения;

19) предоставление земельного участка на заявленном виде прав не допускается;

20) в отношении земельного участка, указанного в заявлении о его предоставлении, не установлен вид разрешенного использования;

21) указанный в заявлении о предоставлении земельного участка земельный участок не отнесен к определенной категории земель;

22) в отношении земельного участка, указанного в заявлении о его предоставлении, принято решение о предварительном согласовании его предоставления, срок действия которого не истек, и с заявлением о

предоставлении земельного участка обратилось иное, не указанное в этом решении, лицо;

23)указанный в заявлении о предоставлении земельного участка земельный участок изъят для государственных или муниципальных нужд и указанная в заявлении цель предоставления такого земельного участка не соответствует целям, для которых такой земельный участок был изъят, за исключением земельных участков, изъятых для государственных или муниципальных нужд в связи с признанием многоквартирного дома, который расположен на таком земельном участке, аварийным и подлежащим сносу или реконструкции;

24)границы земельного участка, указанного в заявлении о его предоставлении, подлежат уточнению в соответствии с Федеральным законом от 13 июля 2015 года № 218-ФЗ «О государственной регистрации недвижимости»;

25)площадь земельного участка, указанного в заявлении о его предоставлении, превышает его площадь, указанную в схеме расположения земельного участка, проекте межевания территории или в проектной документации лесных участков, в соответствии с которыми такой земельный участок образован, более чем на десять процентов.

До 1 января 2020 года наряду с вышеуказанными основаниями, дополнительными основаниями для отказа в предоставлении муниципальной услуги является наличие заключения органа архитектуры и градостроительства, содержащего информацию о несоответствии предельной площади части земельного участка, занятой зданием, сооружением и необходимой для их использования, утвержденным в установленном порядке нормам отвода земель для конкретных видов деятельности или правилам землепользования и застройки, градостроительной и проектной документации.

2.8.3. Не допускается отказ в предоставлении муниципальной услуги в случае, если заявление и документы, необходимые для предоставления муниципальной услуги, поданы в соответствии с информацией о сроках и порядке предоставления муниципальной услуги, опубликованной на Едином Портале, Портале Краснодарского края.

2.8.4. Отказ в предоставлении муниципальной услуги не препятствует повторному обращению после устранения причины, послужившей основанием для отказа.

Подраздел 2.9. Размер платы, взимаемой с заявителя при предоставлении муниципальной услуги, и способы ее взимания в случаях, предусмотренных федеральными законами, принимаемыми в соответствии с ними иными нормативными правовыми актами Российской Федерации, нормативными правовыми актами субъектов Российской Федерации, муниципальными правовыми актами

Плата за предоставление муниципальной услуги не взимается.

Подраздел 2.10. Максимальный срок ожидания в очереди при подаче запроса

## о предоставлении муниципальной услуги и при получении результата муниципальной услуги

Максимальный срок ожидания в очереди при подаче заявления о предоставлении муниципальной услуги и при получении результата предоставления муниципальной услуги составляет 15 минут.

### Подраздел 2.11.Срок регистрации запроса заявителя о предоставлении муниципальной услуги

2.11.1.Регистрация заявления о предоставлении муниципальной услуги осуществляется в день его поступления.

2.11.2.Срок регистрации заявления о предоставлении муниципальной услуги - не более 20 минут.

Подраздел 2.12.Требования к помещениям, в которых предоставляются муниципальные услуги, к залу ожидания, местам для заполнения запросов о предоставлении муниципальной услуги, информационным стендам с образцами их заполнения и перечнем документов, необходимых для предоставления каждой муниципальной услуги, в том числе к обеспечению доступности для инвалидов указанных объектов в соответствии с законодательством Российской Федерации о социальной защите инвалидов

2.12.1.Информация о графике (режиме) работы администрации, МФЦ размещается при входе в здание, в котором они осуществляют свою деятельность.

Здание, в котором предоставляется муниципальная услуга, оборудуется отдельным входом для свободного доступа заявителей в помещение.

Вход в здание оборудуется информационной табличкой (вывеской), содержащей информацию об администрации, МФЦ, осуществляющих предоставление муниципальной услуги, а также оборудуется удобной лестницей с поручнями, пандусами для беспрепятственного передвижения граждан, в том числе для инвалидов.

Прием документов осуществляется в специально оборудованных помещениях или отведенных для этого кабинетах.

Места предоставления муниципальной услуги, зал ожидания, места для заполнения запросов о предоставлении муниципальной услуги оборудуются с учетом требований доступности для инвалидов в соответствии с законодательством Российской Федерации о социальной защите инвалидов.

Информационные стенды содержат образцы заполнения запросов и перечень документов, необходимых для предоставления муниципальной услуги, Регламент с приложениями, график приема заявителей для оказания муниципальной услуги, порядок получения муниципальной услуги.

Помещения для приема заявителей обеспечиваются комфортными для граждан условиями и оптимальными условиями работы специалистов,

предоставляющих муниципальную услугу:

- комфортное расположение заявителя и специалиста;
- возможность и удобство оформления заявителем документов, необходимых для предоставления муниципальной услуги;
- доступ к нормативным правовым актам, регулирующим предоставление муниципальной услуги;
- наличие письменных принадлежностей и бумаги формата А4.

Рабочие места специалистов, предоставляющих муниципальную услугу, оборудуются компьютерами и оргтехникой, позволяющими своевременно и в полном объеме получать справочную информацию по вопросам предоставления муниципальной услуги и организовать предоставление муниципальной услуги в полном объеме.

В помещениях, в которых предоставляется муниципальная услуга, оборудуются места, имеющие стулья, столы для возможности оформления документов, размещаются стенды с информацией о предоставлении муниципальной услуги.

Места ожидания оборудуются стульями или скамейками (банкетками).

Прием заявителей при предоставлении муниципальной услуги осуществляется согласно графику приема заявителей, указанному в подразделе 1.3 раздела 1 Регламента.

Указанные места предоставления муниципальных услуг оборудуются с учетом их доступности для инвалидов в соответствии с законодательством Российской Федерации о социальной защите инвалидов.

## Подраздел 2.13. Показатели доступности и качества муниципальной услуги

2.13.1. Основными показателями доступности и качества муниципальной услуги являются:

- количество взаимодействий заявителя с должностными лицами при предоставлении муниципальной услуги и их продолжительность;
- возможность подачи заявления о предоставлении муниципальной услуги и выдачи заявителям документов по результатам предоставления муниципальной услуги в МФЦ;
- возможность получения информации о ходе предоставления муниципальной услуги, в том числе с использованием порталов;
- установление и соблюдение требований к помещениям, в которых предоставляется услуга;
- установление и соблюдение срока предоставления муниципальной услуги, в том числе срока ожидания в очереди при подаче заявления и при получении результата предоставления муниципальной услуги;
- количество заявлений, принятых с использованием информационно-телекоммуникационной сети общего пользования, в том числе посредством порталов;
- оперативность и достоверность предоставляемой информации;
- отсутствие обоснованных жалоб;

доступность информационных материалов.

2.13.2. При предоставлении муниципальной услуги по экстерриториальному принципу заявители имеют право на обращение в любой МФЦ вне зависимости от места регистрации заявителя по месту жительства, места нахождения объекта недвижимости в соответствии с действием экстерриториального принципа.

Предоставление муниципальной услуги по экстерриториальному принципу обеспечивается при личном обращении заявителя по месту пребывания заявителя в МФЦ с заявлением о предоставлении муниципальной услуги.

#### Подраздел 2.14. Иные требования, в том числе учитывающие особенности предоставления муниципальной услуги в многофункциональных центрах и особенности предоставления муниципальной услуги в электронной форме

2.14.1. Для получения муниципальной услуги заявителям предоставляется возможность направить заявление о предоставлении муниципальной услуги, в том числе в форме электронного документа:

в администрацию;

через МФЦ в администрацию;

посредством использования информационно-телекоммуникационных технологий, включая использование Единого портала, Портала Краснодарского края, с применением электронной подписи, вид которой должен соответствовать требованиям постановления Правительства Российской Федерации от 25 июня 2012 года № 634 «О видах электронной подписи, использование которых допускается при обращении за получением государственных и муниципальных услуг» (далее - электронная подпись).

Для получения муниципальной услуги заявитель вправе направить заявление о предоставлении муниципальной услуги в форме электронного документа через Единый портал или Портал Краснодарского края путем заполнения специальной интерактивной формы (с использованием «Личного кабинета»).

Условием получения муниципальной услуги через МФЦ по принципу экстерриториальности в электронной форме является регистрация заявителя в федеральной государственной информационной системе «Единая система идентификации и аутентификации в инфраструктуре, обеспечивающей информационно-технологическое взаимодействие информационных систем, используемых для предоставления государственных и муниципальных услуг в электронном виде».

Заявление, направляемое в форме электронного документа, оформляется и представляется заявителем в соответствии с требованиями постановления Правительства Российской Федерации от 7 июля 2011 года № 553 «О порядке оформления и представления заявлений и иных документов, необходимых для предоставления государственных и (или) муниципальных услуг, в форме

электронных документов», постановления Правительства Российской Федерации от 25 августа 2012 года № 852 «Об утверждении Правил использования усиленной квалифицированной электронной подписи при обращении за получением государственных и муниципальных услуг и о внесении изменения в Правила разработки и утверждения административных регламентов предоставления государственных услуг», приказа Министерства экономического развития Российской Федерации от 14 января 2015 года № 7 «Об утверждении порядка и способов подачи заявлений об утверждении схемы расположения земельного участка или земельных участков на кадастровом плане территории, заявления о проведении аукциона по продаже земельного участка, находящегося в государственной или муниципальной собственности, или аукциона на право заключения договора аренды земельного участка, находящегося в государственной или муниципальной собственности, заявления о предварительном согласовании предоставления земельного участка, находящегося в государственной или муниципальной собственности, заявления о предоставлении земельного участка, находящегося в государственной или муниципальной собственности, и заявления о перераспределении земель и (или) земельных участков, находящихся в государственной или муниципальной собственности, и земельных участков, находящихся в частной собственности, в форме электронных документов с использованием информационно-телекоммуникационной сети «Интернет», а также требований к их формату».

2.14.2. Заявителям обеспечивается возможность получения информации о предоставляемой муниципальной услуге на Едином портале и Портале Краснодарского края.

Для получения доступа к возможностям портала необходимо выбрать субъект Российской Федерации и после открытия списка территориальных федеральных органов исполнительной власти в этом субъекте Российской Федерации, органов исполнительной власти субъекта Российской Федерации и органов местного самоуправления выбрать администрацию Еремизино-Борисовского сельского поселения Тихорецкого района с перечнем оказываемых муниципальных услуг и информацией по каждой услуге.

В карточке каждой услуги содержится описание услуги, подробная информация о порядке и способах обращения за услугой, перечень документов, необходимых для получения услуги, информация о сроках ее исполнения, а также бланки заявлений и форм, которые необходимо заполнить для обращения за услугой.

Подача заявления и документов, необходимых для предоставления муниципальной услуги, прием заявления и документов осуществляется в следующем порядке:

подача заявления о предоставлении муниципальной услуги в электронном виде осуществляется через личный кабинет на Едином портале, Портале Краснодарского края;

для оформления документов посредством сети «Интернет» заявителю необходимо пройти процедуру авторизации на Едином портале, Портале Краснодарского края;

для авторизации заявителю необходимо ввести страховой номер индивидуального лицевого счета застрахованного лица, выданный Пенсионным фондом Российской Федерации (СНИЛС), и пароль, полученный после регистрации на Едином портале, Портале Краснодарского края;

заявитель, выбрав муниципальную услугу, готовит пакет документов (копии в электронном виде), необходимых для ее предоставления, и направляет их вместе с заявлением через личный кабинет заявителя на Едином портале, Портале Краснодарского края;

заявление вместе с электронными копиями документов попадает в информационную систему, которая обеспечивает прием запросов, обращений, заявлений и иных документов (сведений), поступивших с Единого портала, Портала Краснодарского края и (или) через систему межведомственного электронного взаимодействия.

2.14.3.Для заявителей обеспечивается возможность осуществлять с использованием Единого портала, Портала Краснодарского края получение сведений о ходе выполнения заявления о предоставлении муниципальной услуги.

Сведения о ходе и результате выполнения заявления о предоставлении муниципальной услуги в электронном виде заявителю представляются в виде уведомления в личном кабинете заявителя на Едином портале, Портале Краснодарского края.

2.14.4.При предоставлении заявления и документов в форме электронных документов в порядке, предусмотренном пунктом 2.14.1 подраздела 2.14 Регламента, обеспечивается возможность направления заявителю сообщения в электронном виде, подтверждающего их прием и регистрацию в установленном порядке.

2.14.5.При обращении в МФЦ муниципальная услуга предоставляется с учетом принципа экстерриториальности, в соответствии с которым заявитель вправе выбрать для обращения за получением муниципальной услуги МФЦ, расположенный на территории Краснодарского края, независимо от места регистрации заявителя на территории Краснодарского края, места расположения на территории Краснодарского края объектов недвижимости.

2.14.6.МФЦ при обращении заявителя за предоставлением муниципальной услуги осуществляют создание электронных образов заявления и документов, представляемых заявителем (представителем заявителя) и необходимых для предоставления муниципальной услуги в соответствии с административным регламентом предоставления муниципальной услуги, и их заверение с целью направления в администрацию.

Раздел 3. Состав, последовательность и сроки выполнения административных процедур, требования к порядку их выполнения, в том числе особенности выполнения административных процедур в электронной форме, а также особенности выполнения административных процедур в многофункциональных центрах

### Подраздел 3.1. Состав и последовательность административных процедур

Предоставление муниципальной услуги включает в себя следующие административные процедуры:

прием заявления и прилагаемых к нему документов, регистрация заявления и выдача заявителю расписки в получении заявления и документов, в том числе с использованием Единого Портала и Портала Краснодарского края;

рассмотрение заявления и прилагаемых к нему документов;

принятие решения о предварительном согласовании предоставления земельного участка, предоставлении земельного участка либо об отказе в предварительном согласовании предоставления земельного участка;

выдача заявителю результата предоставления муниципальной услуги.

Последовательность административных процедур при предоставлении муниципальной услуги отражена в блок-схеме (приложение № 4 к настоящему Регламенту).

Заявитель вправе отозвать свое заявление на любой стадии рассмотрения, согласования или подготовки документа, обратившись с соответствующим заявлением в администрацию либо МФЦ, в том числе в форме электронного документа.

### Подраздел 3.2. Последовательность выполнения административных процедур

3.2.1. Прием заявления и прилагаемых к нему документов, регистрация заявления и выдача заявителю расписки в получении заявления и документов, в том числе с использованием Единого портала или Портала Краснодарского края.

Основанием для начала административной процедуры является обращение гражданина в администрацию через МФЦ посредством использования информационно-телекоммуникационных технологий, включая использование Единого портала или Портала Краснодарского края, с заявлением и документами, указанными в подразделе 2.6 раздела 2 Регламента.

3.2.1.1. Прием заявления и документов в администрации.

Специалист администрации обеспечивает регистрацию заявления и прилагаемых документов в системе электронного документооборота.

3.2.1.2. Порядок приема документов в МФЦ.

При приеме заявления и прилагаемых к нему документов работник МФЦ:

устанавливает личность заявителя, в том числе проверяет документ, удостоверяющий личность, проверяет полномочия заявителя, в том числе полномочия представителя действовать от его имени;

проверяет наличие всех необходимых документов исходя из соответствующего перечня документов, необходимых для предоставления муниципальной услуги;



происхождения, принятых от заявителя (представителя заявителя), обеспечивая их заверение электронной подписью в установленном порядке;

с использованием информационно-телекоммуникационных технологий направляет электронные документы и (или) электронные образы документов, заверенные уполномоченным должностным лицом многофункционального центра, в администрацию.

3.2.1.3.В случае обращения заявителя для предоставления муниципальной услуги через Единый портал или Портал Краснодарского края заявление и сканированные копии документов, указанные в подразделе 2.6 раздела 2 Регламента, направляются в администрацию.

В случае поступления заявления и документов, указанных в подразделе 2.6 раздела 2 Регламента, в электронной форме с использованием Единого портала или Портала Краснодарского края, подписанных усиленной квалифицированной электронной подписью, должностное лицо администрации, МФЦ, отвечающее за предоставление муниципальной услуги, проверяет действительность усиленной квалифицированной электронной подписи с использованием средств информационной системы головного удостоверяющего центра, которая входит в состав инфраструктуры, обеспечивающей информационно-технологическое взаимодействие действующих и создаваемых информационных систем, используемых для предоставления услуг.

Если в результате проверки квалифицированной подписи будет выявлено несоблюдение установленных условий признания ее действительности, должностное лицо администрации, МФЦ в течение 3 дней со дня завершения проведения такой проверки принимает решение об отказе в приеме к рассмотрению заявления о предоставлении муниципальной услуги и направляет заявителю уведомление об этом в электронной форме с указанием пунктов статьи 11 Федерального закона «Об электронной подписи», которые послужили основанием для принятия указанного решения. Такое уведомление подписывается квалифицированной подписью должностного лица администрации, МФЦ и направляется по адресу электронной почты заявителя либо в его личный кабинет на одном из порталов. После получения уведомления заявитель вправе обратиться повторно с заявлением о предоставлении муниципальной услуги, устранив нарушения, которые послужили основанием для отказа в приеме к рассмотрению первичного заявления.

Срок административной процедуры по приему заявления и прилагаемых к нему документов, регистрации заявления и выдаче заявителю расписки в получении заявления и документов, в том числе с использованием Единого Портала или Портала Краснодарского края - 2 дня.

Результатом административной процедуры по приему заявления и прилагаемых к нему документов, регистрации заявления и выдаче заявителю расписки в получении заявления и документов, в том числе с использованием Единого Портала и Портала Краснодарского края, является прием и

регистрация заявления и прилагаемых к нему документов.

3.2.1.4. Передача документов из МФЦ в администрацию осуществляется не позднее одного рабочего дня, следующего за днем приема документов, на основании реестра, который составляется в двух экземплярах и содержит дату и время передачи.

3.2.1.5. При приеме документов специалист администрации, ответственный за прием и регистрацию документов, проверяет соответствие и количество документов с данными, указанными в реестре, проставляет дату, время получения документов и подпись.

3.2.2. Рассмотрение заявления и прилагаемых к нему документов.

Основанием для начала административной процедуры является получение специалистом, ответственным за предоставление муниципальной услуги (далее - Специалист), определенным главой Еремизино-Борисовского сельского поселения Тихорецкого района, заявления и прилагаемых к нему документов.

В случае если заявление с прилагаемыми к нему документами поступило в администрацию в форме электронного документа, Специалист выявляет нарушения требований Порядка подачи заявлений в форме электронного документа.

При выявлении допущенных заявителем нарушений требований, установленных Порядком подачи заявлений в форме электронного документа, Специалист не позднее пяти рабочих дней со дня представления такого заявления подготавливает проект уведомления с указанием допущенных нарушений и после подписания его Главой направляет заявителю на указанный в заявлении адрес электронной почты заявителя (при наличии) или иным указанным в заявлении способом. Заявление, представленное с нарушением Порядка подачи заявлений в форме электронного документа, не рассматривается.

Специалист подготавливает письмо о приостановлении срока рассмотрения заявления (далее - уведомление о приостановлении срока рассмотрения заявления) в случае, если на дату поступления в администрацию заявления о предварительном согласовании предоставления земельного участка, образование которого предусмотрено приложенной к этому заявлению схемой расположения земельного участка, на рассмотрении в администрации находится представленная ранее другим лицом схема расположения земельного участка и местоположение земельных участков, образование которых предусмотрено этими схемами, частично или полностью совпадает.

Срок рассмотрения поданного позднее заявления о предварительном согласовании предоставления земельного участка приостанавливается до принятия решения об утверждении направленной или представленной ранее схемы расположения земельного участка или до принятия решения об отказе в утверждении указанной схемы.

Уведомление о приостановлении срока рассмотрения заявления после его подписания Главой Специалист направляет заявителю почтой либо выдает

на руки, или передает с сопроводительным письмом в МФЦ для выдачи заявителю.

В случае если заявление поступило в администрацию на бумажном носителе, при отсутствии оснований для приостановления срока рассмотрения заявления Специалист проверяет наличие оснований для возврата заявления заявителю в соответствии с частью 3 статьи 39.17 Земельного кодекса Российской Федерации. При наличии таких оснований Специалист в течение 10 дней со дня регистрации заявления подготавливает письмо о возврате заявления с указанием причины возврата и после подписания его Главой направляет заявителю с приложением заявления и прилагаемых к нему документов почтой либо выдает на руки, или передает с сопроводительным письмом в МФЦ для выдачи заявителю.

При отсутствии оснований для приостановления срока рассмотрения заявления или возврата заявления и прилагаемых к нему документов Специалист в течение трех дней с момента получения администрацией заявления и прилагаемых к нему документов подготавливает и направляет межведомственные информационные запросы о предоставлении информации и документов, которые в рамках межведомственного информационного взаимодействия предоставляются государственными органами, органами местного самоуправления и подведомственными государственным органам или органам местного самоуправления организациями, в распоряжении которых находятся указанные информация и документы (далее - межведомственные информационные запросы).

На основании документов, представленных заявителем и полученных от организаций, участвующих в предоставлении муниципальной услуги в порядке межведомственного взаимодействия, Специалист:

при наличии оснований для отказа в предоставлении муниципальной услуги, указанных в пункте 2.8 настоящего Регламента, подготавливает проект письменного уведомления администрации об отказе в предварительном согласовании предоставления земельного участка заявителю или об отказе в предоставлении земельного участка заявителю и обеспечивает его подписание Главой;

при отсутствии оснований для отказа в предоставлении муниципальной услуги подготавливает проект извещения о предоставлении земельного участка для указанных целей (далее - извещение) в порядке, установленном Уставом для официального опубликования (обнародования) муниципальных правовых актов по месту нахождения земельного участка, и размещает извещение на официальном сайте, а также на официальном сайте Российской Федерации для размещения информации о проведении торгов - [www.torgi.gov.ru](http://www.torgi.gov.ru).

Срок административной процедуры - 27 дней.

Результатом административной процедуры являются:

• письменное уведомление об отказе в предварительном согласовании предоставления земельного участка или об отказе в предоставлении земельного участка;

опубликование извещения в порядке, установленном Уставом для

официального опубликования (обнародования) муниципальных правовых актов по месту нахождения земельного участка, и размещение извещения на официальном сайте, а также на официальном сайте Российской Федерации для размещения информации о проведении торгов - [www.torgi.gov.ru](http://www.torgi.gov.ru).

3.2.3. Принятие решения о предварительном согласовании предоставления земельного участка, предоставлении земельного участка либо об отказе в предоставлении муниципальной услуги.

Основанием для начала административной процедуры является истечение тридцатидневного срока со дня опубликования извещения, в течение которого иные граждане и крестьянские (фермерские) хозяйства имеют право в соответствии с условиями извещения подать в администрацию заявление о намерении участвовать в аукционе по продаже земельного участка или продаже права на заключение договора аренды земельного участка (далее - заявления о намерении участвовать в аукционе).

3.2.3.1. Если по истечении тридцати дней со дня опубликования извещения заявления иных граждан, крестьянских (фермерских) хозяйств о намерении участвовать в аукционе не поступили, Специалист совершает одно из следующих действий:

1) при условии, что не требуется образование или уточнение границ испрашиваемого земельного участка, осуществляет подготовку проекта договора купли-продажи или договора аренды земельного участка в трех экземплярах с сопроводительным письмом, содержащим уведомление о необходимости подписания заявителем проекта договора и представления его в администрацию не позднее чем в течение тридцати дней со дня получения Заявителем проекта договора, и обеспечивает их подписание Главой;

2) при условии, что испрашиваемый земельный участок предстоит образовать или его границы подлежат уточнению в соответствии с Федеральным законом от 24 июля 2007 года № 221-ФЗ «О государственном кадастре недвижимости», подготавливает проект постановления администрации о предварительном согласовании предоставления земельного участка, обеспечивает его согласование в установленном порядке.

Срок административной процедуры - 30 дней.

Результатом административной процедуры является:

проект договора купли-продажи или договора аренды земельного участка;

постановление администрации о предварительном согласовании предоставления земельного участка.

3.2.3.2. В случае поступления в течение тридцати дней со дня опубликования извещения заявлений иных граждан, крестьянских (фермерских) хозяйств о намерении участвовать в аукционе Специалист совершает одно из следующих действий:

1) подготавливает письменное уведомление администрации об отказе в предоставлении земельного участка без проведения аукциона заявителю и о проведении аукциона по продаже земельного участка или аукциона на право заключения договора аренды земельного участка для целей, указанных в

заявлении о предоставлении земельного участка, и обеспечивает его подписание Главой;

2)подготавливает письменное уведомление администрации об отказе в предварительном согласовании предоставления земельного участка заявителю и обеспечивает его подписание Главой.

Срок административной процедуры - 7 дней.

Результатом административной процедуры является:

письменное уведомление об отказе в предоставлении земельного участка без проведения аукциона заявителю и о проведении аукциона по продаже земельного участка или аукциона на право заключения договора аренды земельного участка для целей, указанных в заявлении о предоставлении земельного участка;

письменное уведомление об отказе в предварительном согласовании предоставления земельного участка.

3.2.4.Выдача заявителю результата предоставления муниципальной услуги.

3.2.4.1.При подаче заявления о предоставлении муниципальной услуги через МФЦ основанием для начала административной процедуры является получение в МФЦ прилагаемого пакета документов.

Для получения документов заявитель прибывает в МФЦ лично с документом, удостоверяющим личность.

При выдаче документов должностное лицо МФЦ:

устанавливает личность заявителя, проверяет наличие расписки (в случае утери заявителем расписки распечатывает с использованием программного электронного комплекса один экземпляр расписки, на обратной стороне которой делает надпись «оригинал расписки утерян», ставит дату и подпись);

знакомит с содержанием документов и выдает их.

3.2.4.2.В случае подачи заявления о предоставлении муниципальной услуги в администрацию Специалист:

вручает (направляет) заявителю соответствующий результат предоставления муниципальной услуги;

при выдаче документов нарочно Специалист устанавливает личность заявителя, знакомит заявителя с содержанием документов и выдает их;

заявитель подтверждает получение документов личной подписью с расшифровкой в соответствующей графе журнала регистрации.

3.2.4.3.При подаче заявления в электронном виде для получения подлинника результата предоставления муниципальной услуги заявитель прибывает в администрацию лично с документом, удостоверяющим личность.

Обращение заявителя с документами, предусмотренными подразделом 2.6 раздела 2 Регламента, не может быть оставлено без рассмотрения или рассмотрено с нарушением сроков по причине продолжительного отсутствия (отпуск, командировка, болезнь и т.д.) или увольнения должностного лица администрации, ответственного за предоставление муниципальной услуги.

Срок административной процедуры по выдаче заявителю результата

предоставления муниципальной услуги - 3 дня.

Результатом административной процедуры является выдача (направление) заявителю:

проекта договора купли-продажи или договора аренды земельного участка;

постановления администрации о предварительном согласовании предоставления земельного участка

письменного уведомления об отказе в предоставлении земельного участка без проведения аукциона заявителю и о проведении аукциона по продаже земельного участка или аукциона на право заключения договора аренды земельного участка для целей, указанных в заявлении о предоставлении земельного участка;

письменного уведомления об отказе в предварительном согласовании предоставления земельного участка.

#### Раздел 4. Формы контроля за исполнением административного регламента

Подраздел 4.1. Порядок осуществления текущего контроля за соблюдением и исполнением ответственными должностными лицами положений административного регламента и иных нормативных правовых актов, устанавливающих требования к предоставлению муниципальной услуги, а также принятием ими решений

4.1.1. Должностные лица, муниципальные служащие, участвующие в предоставлении муниципальной услуги, руководствуются положениями настоящего Регламента.

4.1.2. Текущий контроль и координация последовательности действий, определенных административными процедурами, по предоставлению муниципальной услуги муниципальными служащими администрации осуществляется постоянно путем проведения проверок Главой.

4.1.3. Проверки полноты и качества предоставления муниципальной услуги включают в себя проведение проверок, выявление и устранение нарушений прав заявителей, рассмотрение, принятие решений и подготовку ответов на обращения заявителей, содержащих жалобы на действия (бездействие) и решения должностных лиц администрации, ответственных за предоставление муниципальной услуги.

Подраздел 4.2. Порядок и периодичность осуществления плановых и внеплановых проверок полноты и качества предоставления муниципальной услуги, в том числе порядок и формы контроля за полнотой и качеством предоставления муниципальной услуги

Контроль за полнотой и качеством предоставления муниципальной услуги включает в себя проведение плановых и внеплановых проверок.

Плановые и внеплановые проверки проводятся Главой (или

должностным лицом, ответственным за проведение проверок).

Проведение плановых проверок полноты и качества предоставления муниципальной услуги осуществляется в соответствии с утвержденным графиком, но не чаще чем три раза в год.

Внеплановые проверки проводятся по обращениям юридических лиц и граждан с жалобами на нарушение их прав и законных интересов в ходе предоставления муниципальной услуги, а также на основании документов и сведений, указывающих на нарушение исполнения Регламента.

В ходе плановых и внеплановых проверок:

проверяется знание должностных лиц ответственных за предоставление муниципальной услуги, Регламента, нормативных правовых актов, устанавливающих требования к предоставлению муниципальной услуги;

проверяется соблюдение сроков и последовательности исполнения административных процедур;

выявляются нарушения прав заявителей, недостатки, допущенные в ходе предоставления муниципальной услуги.

Подраздел 4.3. Ответственность должностных лиц органа местного самоуправления за решения и действия (бездействие), принимаемые (осуществляемые) ими в ходе предоставления муниципальной услуги

По результатам проведенных проверок в случае выявления нарушения порядка предоставления муниципальной услуги, прав заявителей виновные лица несут ответственность в соответствии с законодательством Российской Федерации, принимаются меры по устранению нарушений.

Подраздел 4.4. Положения, характеризующие требования к порядку и формам контроля за предоставлением муниципальной услуги, в том числе со стороны граждан, их объединений и организаций

Контроль за исполнением Регламента со стороны граждан, их объединений и организаций осуществляется путем направления письменных обращений.

Раздел 5. Досудебный (внесудебный) порядок обжалования решений и действий (бездействия) органа, предоставляющего муниципальную услугу, а также должностных лиц, муниципальных служащих

Подраздел 5.1. Информация для заявителя о его праве подать жалобу на решение и (или) действие (бездействие) администрации, а также должностных лиц, муниципальных служащих администрации при предоставлении муниципальной услуги

Заявитель вправе подать жалобу на решение и (или) действие

(бездействие) должностных лиц, муниципальных служащих администрации при предоставлении муниципальной услуги (далее - жалоба) в письменной форме, в том числе при личном приеме, или в форме электронного документа.

## 5.2. Предмет жалобы

5.2.1. Предметом досудебного (внесудебного) обжалования заявителем являются решения и действия (бездействия) администрации, должностных лиц администрации, муниципальных служащих в ходе предоставления муниципальной услуги.

5.2.2. Заявитель вправе обратиться с жалобой по основаниям и в порядке, установленными статьями 11.1 и 11.2 Федерального закона от 27 июля 2010 года № 210-ФЗ «Об организации предоставления государственных и муниципальных услуг», в том числе в следующих случаях:

1) нарушение срока регистрации запроса заявителя о предоставлении муниципальной услуги;

2) нарушение срока предоставления муниципальной услуги;

3) требование у заявителя документов, не предусмотренных нормативными правовыми актами Российской Федерации, нормативными правовыми актами Краснодарского края, муниципальными правовыми актами Еремизино-Борисовского сельского поселения Тихорецкого района для предоставления муниципальной услуги;

4) отказ в приеме документов, представление которых предусмотрено нормативными правовыми актами Российской Федерации, нормативными правовыми актами Краснодарского края, муниципальными правовыми актами Еремизино-Борисовского сельского поселения Тихорецкого района для предоставления муниципальной услуги у заявителя;

5) отказ в предоставлении муниципальной услуги, если основания отказа не предусмотрены федеральными законами и принятыми в соответствии с ними иными нормативными правовыми актами Российской Федерации, нормативными правовыми актами Краснодарского края, муниципальными правовыми актами Еремизино-Борисовского сельского поселения Тихорецкого района;

6) затребование с заявителя при предоставлении муниципальной услуги платы, не предусмотренной нормативными правовыми актами Российской Федерации, нормативными правовыми актами Краснодарского края, муниципальными правовыми актами Еремизино-Борисовского сельского поселения Тихорецкого района;

7) отказ должностного лица и (или) муниципального служащего, предоставляющего муниципальную услугу, в исправлении допущенных опечаток и ошибок в выданных в результате предоставления муниципальной услуги документах, либо нарушение установленного срока таких исправлений.

Подраздел 5.3. Органы местного самоуправления и уполномоченные на рассмотрение жалобы должностные лица, которым может быть направлена



## жалоба

5.3.1. Жалоба подается в администрацию. Почтовый адрес для направления жалобы: 352114, Краснодарский край, Тихорецкий район, ст. Еремизино-Борисовская, ул. Школьная, 7.

5.3.2. Жалоба на действия (бездействие) должностных лиц, муниципальных служащих администрации подается Главе.

## Подраздел 5.4. Порядок подачи и рассмотрения жалобы

5.4.1. Основанием для начала процедуры досудебного обжалования является поступление письменного обращения с жалобой на действия (бездействие) и решения, принятые (осуществляемые) в ходе предоставления муниципальной услуги на основании Регламента.

Жалоба подается в письменной форме на бумажном носителе, в электронной форме в администрацию.

5.4.2. Жалоба может быть направлена по почте, через многофункциональный центр, с использованием информационно-телекоммуникационной сети «Интернет», официального сайта администрации, одного из порталов, а также принята при личном приеме заявителя.

5.4.3. Заявителю обеспечивается возможность направления жалобы на решения, действия (бездействие) администрации, должностного лица администрации, или муниципального служащего в соответствии со статьей 11.2 Федерального закона «Об организации предоставления государственных и муниципальных услуг» и в порядке, установленном постановлением Правительства Российской Федерации от 20 ноября 2012 года № 1198 «О федеральной государственной информационной системе, обеспечивающей процесс досудебного, (внесудебного) обжалования решений и действий (бездействия), совершенных при предоставлении государственных и муниципальных услуг».

5.4.4. Жалоба должна содержать:

1) наименование администрации, муниципального служащего, решения и действия (бездействие) которых обжалуются;

2) фамилию, имя, отчество (последнее при наличии), сведения о месте жительства заявителя - физического лица либо наименование, сведения о месте нахождения заявителя - юридического лица, а также номер (номера) контактного телефона, адрес (адреса) электронной почты (при наличии) и почтовый адрес, по которым должен быть направлен ответ заявителю;

3) сведения об обжалуемых решениях и (или) действиях (бездействии) должностного лица администрации и (или) муниципального служащего администрации;

4) доводы, на основании которых заявитель не согласен с решением и (или) действием (бездействием) муниципального служащего администрации. Заявителем могут быть представлены документы (при наличии), подтверждающие доводы заявителя, либо их копии.

### Подраздел 5.5.Сроки рассмотрения жалобы

5.5.1.Жалоба на решение, принятое должностным лицом администрации, и (или) действие (бездействие) должностного лица администрации, рассматривается Главой.

5.5.2.Жалоба, поступившая в администрацию, подлежит рассмотрению в течение 15 рабочих дней со дня ее регистрации, а в случае обжалования отказа администрации, должностного лица администрации и (или) специалиста администрации, ответственного за предоставление муниципальной услуги, в приеме документов у заявителя, либо в исправлении допущенных опечаток и ошибок, или в случае обжалования нарушения установленного срока таких исправлений - в течение 5 рабочих дней со дня ее регистрации.

### Подраздел 5.6.Результат рассмотрения жалобы

По результатам рассмотрения жалобы администрация принимает одно из следующих решений:

1)удовлетворяет жалобу, в том числе в форме отмены принятого решения, исправления допущенных администрацией опечаток и ошибок в выданных в результате предоставления муниципальной услуги документах, возврата заявителю денежных средств, взимание которых не предусмотрено нормативными правовыми актами Российской Федерации, нормативными правовыми актами Краснодарского края, муниципальными правовыми актами Еремизино-Борисовского сельского поселения Тихорецкого района, а также в иных формах;

2)отказывает в удовлетворении жалобы.

### Подраздел 5.7.Порядок информирования заявителя о результатах рассмотрения жалобы

Не позднее дня, следующего за днем принятия решения, указанного в пункте 5.6.1 подраздела 5.6 раздела 5 Регламента, заявителю в письменной форме и, по желанию заявителя, в электронной форме направляется мотивированный ответ о результатах рассмотрения жалобы.

### Подраздел 5.8.Порядок обжалования решения по жалобе

Заявители вправе обжаловать решения, принятые по итогам рассмотрения жалобы, в суд общей юрисдикции в порядке и сроки, установленные законодательством Российской Федерации.

### Подраздел 5.9.Право заявителя на получение информации и документов, необходимых для обоснования и рассмотрения жалобы

Заявитель имеет право на получение информации и документов, необходимых для обоснования и рассмотрения жалобы.

Подраздел 5.10.Способы информирования заявителей о порядке подачи и рассмотрения жалобы

Информирование заявителей о порядке подачи и рассмотрения жалоб осуществляется путем размещения данной информации на информационных стендах в местах предоставления муниципальной услуги, на официальном сайте администрации, на Едином портале государственных и муниципальных услуг.

В случае установления в ходе или по результатам рассмотрения жалобы признаков состава административного правонарушения или преступления Глава незамедлительно направляет имеющиеся материалы в Тихорецкую межрайонную прокуратуру.

Начальник общего отдела администрации  
Еремизино-Борисовского сельского  
поселения Тихорецкого района



Л.В.Астрецова

## ПРИЛОЖЕНИЕ № 1

к административному регламенту  
предоставления муниципальной услуги  
«Предоставление земельных участков,  
находящихся в муниципальной  
собственности, гражданам для  
индивидуального жилищного  
строительства, ведения личного  
подсобного хозяйства в границах  
населенного пункта, садоводства, дачного  
хозяйства, гражданам и крестьянским  
(фермерским) хозяйствам для  
осуществления крестьянским  
(фермерским) хозяйством его  
деятельности»

Территориально обособленные структурные подразделения  
МКУ «МФЦ Тихорецкого района», расположенные на территории  
муниципального образования Тихорецкий район

Наименование	Адрес	Телефон	График работы
Территориально обособленное структурное подразделение МКУ «МФЦ Тихорецкого района» ст. Алексеевская	ст. Алексеевская, ул. Ленина, 36	9-43-93	вторник - четверг с 08.00 до 17.00 пятница с 08.00 до 16.00 перерыв с 12.00 до 13.00
Территориально обособленное структурное подразделение МКУ «МФЦ Тихорецкого района» ст. Архангельская	ст. Архангельская, ул. Ленина, 2	4-19-75	понедельник - четверг с 08.00 до 17.00 пятница с 08.00 до 16.00 перерыв с 12.00 до 13.00
Территориально обособленное структурное подразделение МКУ «МФЦ Тихорецкого района» пос. Братский	пос. Братский, ул. Школьная, 18	9-25-41	вторник - четверг с 08.00 до 17.00 перерыв с 12.00 до 13.00
Территориально обособленное структурное подразделение МКУ «МФЦ Тихорецкого района» ст. Еремизино-Борисовская	ст. Еремизино- Борисовская, ул. Школьная, 7	9-28-43	четверг, пятница с 08.00 до 17.00 перерыв с 12.00 до 13.00
Территориально обособленное структурное подразделение МКУ «МФЦ Тихорецкого района» пос. Крутой	пос. Крутой, ул. Новая, 10	-	среда с 08.00 до 17.00 перерыв с 12.00 до 13.00
Территориально обособленное структурное подразделение	ст. Новорождественская,	4-65-45	понедельник - четверг с 08.00 до 17.00,

МКУ «МФЦ Тихорецкого района» ст. Новорождественская	ул. Красная, 15		пятница с 08.00 до 16.00 перерыв с 12.00 до 13.00
Территориально обособленное структурное подразделение МКУ «МФЦ Тихорецкого района» ст. Отрадная	ст. Отрадная, ул. Ленина, 9	9-54-99	среда 08.00 до 17.00 перерыв с 12.00 до 13.00
Территориально обособленное структурное подразделение МКУ «МФЦ Тихорецкого района» пос. Парковый	пос. Парковый, ул. Гагарина, 24	4-70-69	вторник - четверг с 08.00 до 17.00 пятница с 08.00 до 16.00 перерыв с 12.00 до 13.00
Территориально обособленное структурное подразделение МКУ «МФЦ Тихорецкого района» ст. Терновская	ст. Терновская, ул. Суворова, 10	4-32-95	вторник - четверг с 08.00 до 17.00, пятница с 08.00 до 16.00 перерыв с 12.00 до 13.00
Территориально обособленное структурное подразделение МКУ «МФЦ Тихорецкого района» ст. Фастовецкая	ст. Фастовецкая, ул. Азина, 8	4-57-11	понедельник - четверг с 08.00 до 17.00 пятница с 08.00 до 16.00 перерыв с 12.00 до 13.00
Территориально обособленное структурное подразделение МКУ «МФЦ Тихорецкого района» ст. Хоперская	ст. Хоперская, ул. Советская, 2	9-21-41	вторник, четверг с 08.00 до 17.00 перерыв с 12.00 до 13.00
Территориально обособленное структурное подразделение МКУ «МФЦ Тихорецкого района» ст. Юго-Северная	ст. Юго-Северная, ул. Северная, 69	4-36-92	среда с 09.00 до 16.00 перерыв с 12.00 до 13.00

Начальник общего отдела администрации  
Еремизино-Борисовского сельского  
поселения Тихорецкого района



Л.В.Астрецова

ПРИЛОЖЕНИЕ № 2  
к административному регламенту  
предоставления муниципальной услуги  
«Предоставление земельных участков,  
находящихся в муниципальной  
собственности, гражданам для  
индивидуального жилищного  
строительства, ведения личного  
подсобного хозяйства в границах  
населенного пункта, садоводства,  
дачного хозяйства, гражданам и  
крестьянским (фермерским) хозяйствам  
для осуществления крестьянским  
(фермерским) хозяйством его  
деятельности»

ФОРМА ЗАЯВЛЕНИЯ  
о предварительном согласовании предоставления  
земельного участка

Главе \_\_\_\_\_ сельского  
поселения Тихорецкого района

ЗАЯВЛЕНИЕ  
о предварительном согласовании предоставления земельного участка

\_\_\_\_\_  
(Ф.И.О заявителя – физического лица или наименование индивидуального предпринимателя)  
\_\_\_\_\_  
(адрес заявителя или место нахождения индивидуального предпринимателя)  
ОГРН \_\_\_\_\_ ИНН \_\_\_\_\_  
(указываются если заявитель индивидуальный предприниматель)  
в лице \_\_\_\_\_  
(должность, Ф.И.О.)  
действующего на основании \_\_\_\_\_  
(доверенности, устава или др.)  
Прошу предварительно согласовать предоставление земельного участка  
по основаниям \_\_\_\_\_  
\_\_\_\_\_  
(указывается основание предоставления земельного участка без проведения торгов из числа  
предусмотренных Земельным кодексом Российской Федерации)  
кадастровый номер земельного участка: \_\_\_\_\_

(указывается кадастровый номер земельного участка, заявление о предварительном согласовании предоставления которого подано, в случае, если границы такого земельного участка подлежат уточнению в соответствии с Федеральным законом «О государственной регистрации недвижимости» от 13 июля 2015 года № 218-ФЗ)

реквизиты решения об утверждении проекта межевания территории:

\_\_\_\_\_

(указывается если образование испрашиваемого земельного участка предусмотрено указанным проектом)

\_\_\_\_\_

(кадастровый номер земельного участка или кадастровые номера земельных участков, из которых в соответствии с проектом межевания территории, со схемой расположения земельного участка предусмотрено образование испрашиваемого земельного участка, в случае, если сведения о таких земельных участках внесены в государственный кадастр недвижимости)

В

(указывается вид права, на котором заявитель желает приобрести земельный участок, если предоставление земельного участка возможно на нескольких видах прав)

для \_\_\_\_\_

(цель использования земельного участка)

\_\_\_\_\_

(реквизиты решения об изъятии земельного участка для государственных или муниципальных нужд в случае, если земельный участок предоставляется взамен земельного участка, изымаемого для государственных или муниципальных нужд)

\_\_\_\_\_

(реквизиты решения об утверждении документа территориального планирования и (или) проекта планировки территории в случае, если земельный участок предоставляется для размещения объектов, предусмотренных указанными документом и (или) проектом)

Почтовый адрес и (или) адрес электронной почты для связи с заявителем:

\_\_\_\_\_

Приложение: 1. \_\_\_\_\_

\_\_\_\_\_

(должность)

\_\_\_\_\_

(подпись)

\_\_\_\_\_

(И.О.Фамилия)

Документы, представленные мной для предоставления земельного участка, указанные в заявлении, достоверны.

Способ получения результата муниципальной услуги: почтой, получить нарочно (нужное подчеркнуть).

Расписку о принятии документов получил (а) \_\_\_\_\_

«  »            20   г.  
(дата подачи заявления)

\_\_\_\_\_  
(Должность)

\_\_\_\_\_  
(Подпись)

\_\_\_\_\_  
(И.О.Фамилия)

Начальник общего отдела администрации  
Еремизино-Борисовского сельского  
поселения Тихорецкого района



Л.В.Астрецова



ПРИЛОЖЕНИЕ № 3

к административному регламенту предоставления муниципальной услуги «Предоставление земельных участков, находящихся в муниципальной собственности, гражданам для индивидуального жилищного строительства, ведения личного подсобного хозяйства в границах населенного пункта, садоводства, дачного хозяйства, гражданам и крестьянским (фермерским) хозяйствам для осуществления крестьянским (фермерским) хозяйством его деятельности»

ФОРМА ЗАЯВЛЕНИЯ

о предоставлении земельного участка без проведения торгов

Главе \_\_\_\_\_ сельского поселения Тихорецкого района

ЗАЯВЛЕНИЕ

о предоставлении земельного участка без проведения торгов

\_\_\_\_\_  
(Ф.И.О заявителя – физического лица или наименование юридического лица)

\_\_\_\_\_  
(реквизиты документа удостоверяющего личность физического лица)

\_\_\_\_\_  
(место жительства физического лица или место нахождения юридического лица)

ОГРН \_\_\_\_\_ ИНН \_\_\_\_\_  
(указываются юридическим лицом)

в лице \_\_\_\_\_  
(должность, Ф.И.О.)

действующего на основании \_\_\_\_\_  
(доверенности, устава или др.)

Прошу предоставить земельный участок с кадастровым номером \_\_\_\_\_ без проведения торгов по основаниям \_\_\_\_\_

\_\_\_\_\_  
(указывается основание предоставления земельного участка без проведения торгов из числа предусмотренных Земельным кодексом Российской Федерации)

В \_\_\_\_\_  
 (указывается вид права, на котором заявитель желает приобрести земельный участок, если предоставление земельного участка возможно на нескольких видах прав)

на срок \_\_\_\_\_  
 (указывается срок, на который заявитель желает приобрести право аренды, если заявитель имеет право выбирать срок в соответствии с действующим законодательством)

\_\_\_\_\_ (реквизиты решения об изъятии земельного участка для государственных или муниципальных нужд в случае, если земельный участок предоставляется взамен земельного участка, изымаемого для государственных или муниципальных нужд)

для \_\_\_\_\_  
 (цель использования земельного участка)

\_\_\_\_\_ (реквизиты решения об утверждении документа территориального планирования и (или) проекта планировки территории в случае, если земельный участок предоставляется для размещения объектов, предусмотренных указанными документами и (или) проектом)

\_\_\_\_\_ (реквизиты решения о предварительном согласовании предоставления земельного участка в случае, если испрашиваемый земельный участок образовывался или его границы уточнялись на основании данного решения)

Почтовый адрес и (или) адрес электронной почты для связи с заявителем:

Телефон (факс): \_\_\_\_\_

Приложение: 1. \_\_\_\_\_ ;

\_\_\_\_\_ (Должность)

\_\_\_\_\_ (Подпись)

\_\_\_\_\_ (И.О.Фамилия)

Документы, представленные мной для предоставления земельного участка, указанные в заявлении, достоверны.

Способ получения результата муниципальной услуги: почтой, получить нарочно (нужное подчеркнуть).

Расписку о принятии документов получил (а) \_\_\_\_\_

«\_\_» \_\_\_\_\_ 20\_\_ г.

(дата подачи заявления)

\_\_\_\_\_ (Должность)

\_\_\_\_\_ (Подпись)

\_\_\_\_\_ (И.О.Фамилия)

Начальник общего отдела администрации  
 Еремизино-Борисовского сельского  
 поселения Тихорецкого района



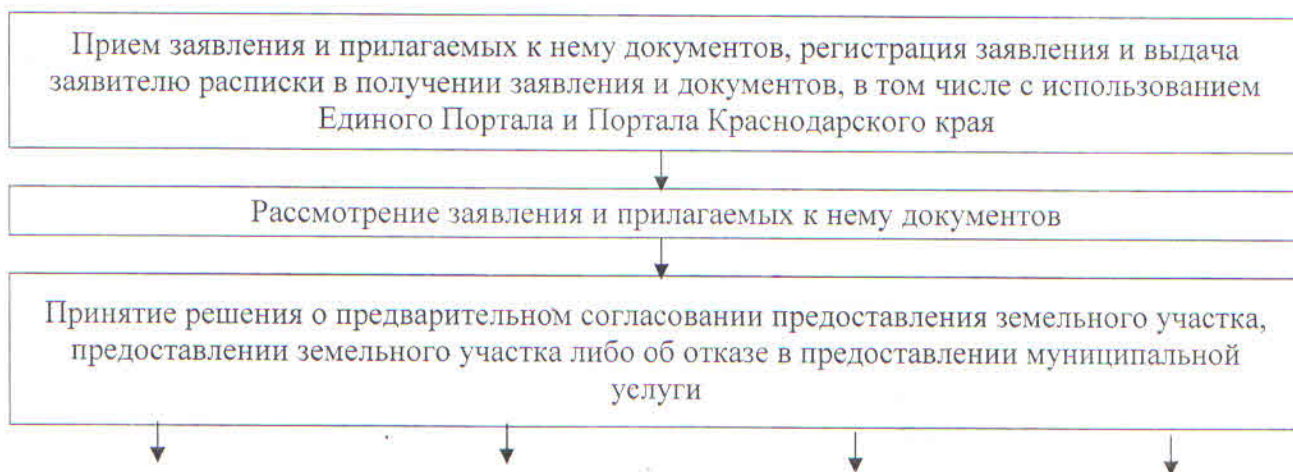
Л.В.Астрецова

## ПРИЛОЖЕНИЕ № 4

к административному регламенту предоставления муниципальной услуги «Предоставление земельных участков, находящихся в муниципальной собственности, гражданам для индивидуального жилищного строительства, ведения личного подсобного хозяйства в границах населенного пункта, садоводства, дачного хозяйства, гражданам и крестьянским (фермерским) хозяйствам для осуществления крестьянским (фермерским) хозяйством его деятельности»

### БЛОК-СХЕМА

последовательности административных процедур при предоставлении муниципальной услуги «Предоставление земельных участков, находящихся в муниципальной собственности, гражданам для индивидуального жилищного строительства, ведения личного подсобного хозяйства в границах населенного пункта, садоводства, дачного хозяйства, гражданам и крестьянским (фермерским) хозяйствам для осуществления крестьянским (фермерским) хозяйством его деятельности»



<p>Проект договора купли-продажи или договора аренды земельного участка</p>	<p>Постановление администрации о предварительном согласовании предоставления земельного участка</p>	<p>Письменное уведомление администрации об отказе в предоставлении земельного участка без проведения аукциона заявителю и о проведении аукциона по продаже земельного участка или аукциона на право заключения договора аренды земельного участка для целей, указанных в заявлении о предоставлении земельного участка</p>	<p>Письменное уведомление администрации об отказе в предварительном согласовании предоставления земельного участка</p>
<p>Выдача заявителю результата предоставления муниципальной услуги»</p>			

Начальник общего отдела администрации  
Еремизино-Борисовского сельского  
поселения Тихорецкого района



Л.В.Астрецова