



***УТВЕРЖДАЮ: Администрация
Еремизино-Борисовского сельского
поселения
Тихорецкого района
Краснодарского края***

Глава _____
М.П.

***ПРОГРАММА КОМПЛЕКСНОГО РАЗВИТИЯ
ТРАНСПОРТНОЙ ИНФРАСТРУКТУРЫ
ЕРЕМИЗИНО-БОРИСОВСКОГО СЕЛЬСКОГО ПОСЕЛЕНИЯ
ТИХОРЕЦКОГО РАЙОНА КРАСНОДАРСКОГО КРАЯ
НА ПЕРИОД С 2016 ПО 2026 ГОДЫ***

***РАЗРАБОТАНО:
ИП МИЛЕНИНА В.А.***

М.П.

2016 г.

СОДЕРЖАНИЕ

ПАСПОРТ ПРОГРАММЫ	4
РАЗДЕЛ 1. Характеристика существующего состояния транспортной инфраструктуры	6
1.1 Анализ положения Еремизино-Борисовского сельского поселения в структуре пространственной организации Российской Федерации.	6
1.2 Социально-экономическая характеристика поселения, характеристика градостроительной деятельности на территории поселения, включая деятельность в сфере транспорта, оценка транспортного спроса.	8
1.3 Характеристика функционирования и показатели работы транспортной инфраструктуры по видам транспорта	10
1.4 Характеристика сети дорог, параметры дорожного движения и оценка качества содержания дорог	11
1.5 Анализ состава парка транспортных средств и уровня автомобилизации в поселении	11
1.6 Характеристика работы транспортных средств общего пользования, включая анализ пассажиропотока.	13
1.7 Характеристика условий пешеходного и велосипедного передвижения	14
1.8 Характеристика движения грузовых транспортных средств, оценка работ транспортных средств коммунальных и дорожных служб, состояния инфраструктуры для данных транспортных средств	14
1.9 Анализ уровня безопасности дорожного движения	14
1.10 Оценка уровня негативного воздействия транспортной инфраструктуры на окружающую среду, безопасность и здоровье населения	15
1.11 Характеристика существующих условий и перспектив развития и размещения транспортной инфраструктуры Еремизино-Борисовского сельского поселения.	16
1.12 Оценка нормативно-правовой базы, необходимой для функционирования и развития транспортной инфраструктуры Еремизино-Борисовского сельского поселения	17
РАЗДЕЛ 2. Прогноз транспортного спроса, изменения объемов и характера передвижения населения и перевозок грузов на территории Еремизино-Борисовского сельского поселения	19
2.1 Прогноз социально-экономического и градостроительного развития поселения	19
2.2 Прогноз транспортного спроса Еремизино-Борисовского сельского поселения, объемов и характера передвижения населения и перевозок грузов по видам транспорта	20
2.3 Прогноз развития транспортной инфраструктуры по видам транспорта.	21
2.4 Прогноз развития дорожной сети.	22

2.5 Прогноз уровня автомобилизации, параметров дорожного движения.	23
2.6 Прогноз показателей безопасного дорожного движения.	
РАЗДЕЛ 3. Принципиальные варианты развития транспортной инфраструктуры и их укрупненная оценка по целевым показателям (индикаторам) развития транспортной инфраструктуры с последующим выбором предлагаемого к реализации варианта	24
РАЗДЕЛ 4. Перечень мероприятий (инвестиционных проектов) по проектированию, строительству, реконструкции объектов транспортной инфраструктуры предлагаемого к реализации варианта развития транспортной инфраструктуры, технико-экономических параметров объектов транспорта, очередность реализации мероприятий (инвестиционных проектов)	26
РАЗДЕЛ 5. Оценка объемов и источников финансирования мероприятий (инвестиционных проектов) по проектированию, строительству, реконструкции объектов транспортной инфраструктуры предлагаемого к реализации варианта развития транспортной инфраструктуры	29
РАЗДЕЛ 6. Оценка эффективности мероприятий (инвестиционных проектов) по проектированию, строительству, реконструкции объектов транспортной инфраструктуры предлагаемого к реализации варианта развития транспортной инфраструктуры	30
РАЗДЕЛ 7. Предложения по институциональным преобразованиям, совершенствованию правового и информационного обеспечения деятельности в сфере проектирования, строительства, реконструкции объектов транспортной инфраструктуры на территории поселения	32

ПАСПОРТ
ПРОГРАММЫ КОМПЛЕКСНОГО РАЗВИТИЯ ТРАНСПОРТНОЙ
ИНФРАСТРУКТУРЫ НА ТЕРРИТОРИИ ЕРЕМИЗИНО-
БОРИСОВСКОГО СЕЛЬСКОГО ПОСЕЛЕНИЯ ТИХОРЕЦКОГО
РАЙОНА
КРАСНОДАРСКОГО КРАЯ НА ПЕРИОД ДО 2026 ГОДА

Наименование муниципальной Программы	Программа комплексного развития транспортной инфраструктуры Еремизино-Борисовского сельского поселения Тихорецкого района Краснодарского края на 2016-2026 годы (далее - Программа)
Основание для разработки Программы	- Постановление Правительства РФ от 25 декабря 2015 г. № 1440 “Об утверждении требований к программам комплексного развития транспортной инфраструктуры поселений, городских округов” - Приказ Министерства регионального развития Российской Федерации от 6 мая 2011 года № 204 «О разработке программы комплексного развития систем коммунальной инфраструктуры муниципальных образований».
Наименование заказчика Программы, его местонахождение	Администрация Еремизино-Борисовского сельского поселения Тихорецкого района Краснодарского края (далее - Администрация) Краснодарский край, Тихорецкий район, ст. Еремизино-Борисовская.
Наименование разработчика Программы, его местонахождение	ИП Миленина В.А. г. Михайловск ул. Полеводческая, 6/55
Цели Программы	Создание условий для устойчивого функционирования транспортной системы в Еремизино-Борисовском сельском поселении, повышение уровня безопасности движения.
Задачи Программы	- Обеспечение функционирования и развития сети автомобильных дорог общего пользования Еремизино-Борисовского сельского поселения - Улучшение транспортного обслуживания населения.
Целевые показатели	- Уменьшение доли протяженности автомобильных дорог общего пользования местного значения, не

(индикаторы) развития транспортной инфраструктуры	отвечающих нормативным требованиям.
Срок и этапы реализации Программы	2016-2026 годы (этапы реализации Программы не выделяются)
Объем и источники финансирования Программы	<p>Объем финансирования Программы в 2016-2026 годах составит 29201,8 тыс. рублей, в том числе по годам:</p> <p>2016 – отсутствует; 2017 – 3150,0 тыс. руб. 2018 – 1386,0 тыс. руб. 2019 – 4719,0 тыс. руб. 2020 – 4719,0 тыс. руб. 2021 – 4719,0 тыс. руб. 2022 – 4719,0 тыс. руб. 2023 – 1879,5 тыс. руб. 2024 – 1879,5 тыс. руб. 2025 – 1879,6 тыс. руб. 2026 – 151,2 тыс. руб.</p> <p>из них: федеральный бюджет – отсутствует; краевой бюджет – 23240,48 тыс. руб. бюджет МО – 5961,32 тыс. руб. внебюджетные источники – отсутствуют.</p>
Ожидаемые результаты программы	<ul style="list-style-type: none"> - Развитая транспортная система, обеспечивающая стабильное развитие муниципального образования; - Современная система обеспечения безопасности дорожного движения на автомобильных дорогах общего пользования и улично-дорожной сети населенных пунктов Еремизино-Борисовского сельского поселения.

РАЗДЕЛ 1. ХАРАКТЕРИСТИКА СУЩЕСТВУЮЩЕГО СОСТОЯНИЯ ТРАНСПОРТНОЙ ИНФРАСТРУКТУРЫ

1.1 Анализ положения Еремизино-Борисовского сельского поселения в структуре пространственной организации Российской Федерации

Еремизино-Борисовское сельское поселение расположено в юго-восточной части Тихорецкого района Краснодарского края, в 25 км от г. Тихорецка и в 12 км от железнодорожной станции Архангельская. Еремизино-Борисовское сельское поселение граничит с Хоперским, Юго-Северным, Терновским сельскими поселениями Тихорецкого района Краснодарского края, а так же с Новопокровским и Кавказским районами Краснодарского края. На территории Еремизино-Борисовского сельского поселения расположено два населенных пункта: станица Еремизино-Борисовская (административный центр) и хутор Украинский.

Со стороны Хоперского сельского поселения к станице Еремизино-Борисовской осуществлен подъезд муниципального значения, по которому проходят основные внешние транспортные связи. От станицы Еремизино-Борисовская осуществлен подъезд к хутору Украинскому. На территории сельского поселения находятся такие водные объекты, как р. Борисовка, балка Крутая, балка Смирнова. На территории сельского поселения расположены объекты культурного наследия, представленные памятниками истории, археологии и искусства.

Численность населения Еремизино-Борисовского сельского поселения по состоянию на 01.01.2016 г. составляет 1935 человек. Здесь проживает 3,2% населения Тихорецкого района. К 2026 г. численность населения составит 2147 человек, т.е. вырастет на 11%.

Для стабилизации демографической ситуации необходима реализация мероприятий приоритетных национальных проектов, мероприятий, направленных на сохранение и укрепление здоровья населения, в том числе репродуктивного, улучшение качества медицинского и социального обслуживания, защиту материнства и детства, пропаганда здорового образа жизни.

Для обеспечения демографического развития необходима реализация мероприятий, предусматривающих меры по дальнейшему увеличению рождаемости, продолжительности жизни, снижению смертности населения, особенно в трудоспособном возрасте.

1.2 Социально-экономическая характеристика поселения, характеристика градостроительной деятельности на территории поселения, включая деятельность в сфере транспорта, оценка транспортного спроса.

Удобное транспортно-географическое положение Еремизино-Борисовского сельского поселения, благоприятные природно-климатические условия, наличие лесных и рекреационных ресурсов, историко-культурный потенциал, связанный с исторической планировочной структурой и объектами исторического наследия, развитое сельскохозяйственное производство, создают предпосылки для активизации социально-экономического развития поселения.

Ограничивающими факторами такого развития являются: недостаток территориальных ресурсов, низкий естественный прирост населения, недостаточные объемы нового жилищного строительства, наличие ветхого и аварийного жилья, а также высокая степень износа инженерных сетей.

Застроенные территории населенного пункта в основном имеют сложную смешанную планировочную структуру со сложившимся функциональным использованием земель и невысокой плотностью застройки.

В настоящее время Еремизино-Борисовское сельское поселение занимает территорию с жилой застройкой, представленной одноэтажными 1-2 квартирными жилыми домами с различными по площади земельными участками.

Из общественных и культурно-бытовых учреждений в сельском поселении имеются: дом культуры на 500 мест, общеобразовательная

школа, детский сад, амбулатория, медпункт, библиотека, административное учреждение, магазины.

В основу планировочного решения Еремизино-Борисовского сельского поселения положена идея создания современных благоустроенных населенных пунктов на основе анализа существующего положения с сохранением и усовершенствованием планировочной структуры, с учетом сложившихся транспортных связей, природно-ландшафтного окружения, наличия водных бассейнов рек.

На перспективу планировочная структура сельского поселения видится как сеть небольших населенных пунктов, связанная между собой эффективно организованной транспортной инфраструктурой и развитыми хозяйственными отношениями, как между собой, так и с более крупными планировочными центрами края и соседних районов.

1.3 Характеристика функционирования и показатели работы транспортной инфраструктуры по видам транспорта

Развитие транспортной системы Еремизино-Борисовского сельского поселения является необходимым условием улучшения качества жизни жителей в поселении.

Наличием и состоянием сети автомобильных дорог определяется территориальная целостность и единство экономического пространства. Недооценка проблемы несоответствия состояния дорог и инфраструктуры местного значения социально-экономическим потребностям общества является одной из причин экономических трудностей и негативных социальных процессов.

Общая протяженность дорог по Еремизино-Борисовскому сельскому поселению составляет 19,99 км, в том числе: асфальтобетонном покрытии исполнении 10,4 км, в гравийном исполнении 3,23 км, в грунтовом исполнении 6,36 км.

Основными структурными элементами транспортной инфраструктуры поселения являются: сеть улиц и дорог и сопряженная с ней сеть пассажирского транспорта.

Железнодорожный транспорт - в настоящее время на территории Еремизино-Борисовского сельского поселения железнодорожная сеть отсутствует. Ближайшая железнодорожная станция Архангельская расположена в 12 км.

Водный транспорт – На территории Еремизино-Борисовского сельского поселения водный транспорт не используется, никаких мероприятий по обеспечению водным транспортом не планируется.

Воздушные перевозки в Еремизино-Борисовском сельском поселении не осуществляются. Для воздушных перелетов население пользуется аэропортом г. Краснодар, расположенном в 133 км от сельского поселения.

1.4 Характеристика сети дорог Еремизино-Борисовского сельского поселения, параметры дорожного движения и оценка качества содержания дорог.

Еремизино-Борисовского сельского поселения Тихорецкого района представлено двумя поселениями: ст. Еремизино-Борисовская и х. Украинский. Еремизино-Борисовское сельское поселение выходит на автодорогу федерального значения Р 217 «ст. Павловская - с. Яраг-Казмаляр». Покрытие автодорог твердое и земляное улучшенное.

Таблица 3 – Характеристика улично-дорожной сети Еремизино-Борисовского сельского поселения.

№ п/п	Наименование объекта (автомобильных дорог, улиц)	Протяженность, м	Тип покрытия	Ширина в красных линиях, м
ст. Еремизино-Борисовская				
1	ул. Веселая от №1 до №17	830	гравий	5,0
2	Дамба №53 от ул. Школьная до ул. Северной	800	асфальт	6,0
3	Дамба №54 от ул. Кубанская до ул. Привольная	700	грунт	3,5

4	Дамба №55 ч/з реку Борисовка	800	грунт	5,0
5	ул. Кубанская от №1 до №214	3000	асфальт	6,0
		1000	гравий	5,0
		660	грунт	3,5
6	ул. Октябрьская от №1 до №32	800	гравий	5,0
7	Ул. Привольная от №1 до №105	2300	асфальт	6,0
8	ул. Северная от №1 до №49	1300	асфальт	6,0
9	ул. Школьная от №1 до №262	3000	асфальт	6,0
		2100	грунт	3,5
<i>х. Украинский</i>				
10	ул. Короткая от №1 до №10	1300	грунт	3,5
11	Ул. Степная от №1 до №45	600	гравий	5,0
		800	грунт	3,5

1.1 Анализ состава парка транспортных средств и уровня автомобилизации в поселении, обеспеченность парковками

На основании СП 42.13330.2011 уровень автомобилизации на расчетный срок принят равным 350 автомобилей на 1000 человек, при этом расчетное количество автомобилей составит 751 единица.

Потребность в АЗС определена исходя из норм: 1 топливораздаточная колонка АЗС на 1200 легковых автомобилей. На территории Еремизино-Борисовского сельского поселения расположена одна АЗС. На расчетный срок существующая АЗС удовлетворит потребности населения.

На 01.09.2016 г в сельском поселении парковочные места отсутствуют. На расчетный срок необходимо обустроить 54 парковочных мест (25 машино-мест на 350 машин).

Согласно п. 6.40 СП 42.13330.2011 «Градостроительство. Планировка и застройка городских и сельских поселений» на 200 автомобилей необходимо предусмотреть 1 пост станции технического обслуживания. На расчетный срок общее количество автомобилей составит порядка 751 единицы. Для

обслуживания данного количества автомобилей необходимо строительство одного СТО с тремя боксами.

1.6 Характеристика работы транспортных средств общего пользования, включая анализ пассажиропотока

Пассажирский транспорт является важнейшим элементом сферы обслуживания населения, без которого невозможно нормальное функционирование общества. Он призван удовлетворять потребности населения в передвижениях, вызванные производственными, бытовыми, культурными связями.

Внутри поселковый общественный транспорт в Еремизино-Борисовском сельском поселении отсутствует.

В ст. Еремизино-Борисовская ходит один автобусный маршрут в г. Тихорецк. Перевозка людей осуществляется на автобусе ПАЗ.

За 2015 год было совершено 1086 рейса.

Таблица 7 - Количество пассажиропотока автобуса по маршруту «ст. Еремизино-Борисовская – г. Тихорецк» по месяцам за 2015 год.

<i>Месяцы 2015 год</i>	<i>Пассажиропоток в месяц</i>	<i>Количество рейсов</i>
Январь	4200	84
Февраль	4200	84
Март	4650	93
Апрель	4500	90
Май	4650	93
Июнь	4500	90
Июль	4650	93
Август	4650	93
Сентябрь	4500	90
Октябрь	4650	93
Ноябрь	4500	90

Декабрь	4650	93
---------	------	----

1.7 Характеристика условий пешеходного и велосипедного передвижения

В Еремизино-Борисовском сельском поселении улицы обеспечены частично тротуарами, в соответствии с нормами проектирование. На расчетный срок необходимо строительство тротуаров по улицам Кубанская и Школьная.

В Еремизино-Борисовском сельском поселении осуществляется велосипедное движение в местах общего пользования в неорганизованном порядке. Строительство велосипедных дорожек в сельском поселении не рационально, в связи с малочисленностью населения.

1.8 Характеристика движения грузовых транспортных средств, оценка работ транспортных средств коммунальных и дорожных служб, состояния инфраструктуры для данных транспортных средств

Грузовые транспортные средства, принадлежащие собственникам всех видов собственности на территории поселения, составляют 2% от общего количество автомобилей в поселении. Основная часть перевозимых грузов сельскохозяйственного назначения перевозится привлеченным транспортом.

Коммунальные службы Еремизино-Борисовского сельского поселения своих транспортные средств не имеют, при использовании спецтехники для содержания автомобильных дорог общего пользования местного значения заключаются муниципальные контракты.

Для прохождения техническое обслуживание автотранспорта собственной производственно-технической базы, оборудования и персонала в поселении нет.

1.9 Анализ уровня безопасности дорожного движения

За 2013-2015 гг. в Еремизино-Борисовском сельском поселении ДТП не зарегистрированы.

1.10 Оценка уровня негативного воздействия транспортной инфраструктуры на окружающую среду, безопасность и здоровье населения

Атмосферный воздух

Качество атмосферного воздуха является одним из основных показателей окружающей среды, влияющим на здоровье людей. Его показатели меняются в зависимости от сезона и от приземных инверсий. В переходные сезоны (весной и осенью) устанавливается устойчивый перенос воздуха. Поэтому весной и осенью (апрель - май, октябрь - ноябрь) повторяемость умеренных и сильных ветров значительно увеличивается, застойных процессов не происходит и, как следствие, не накапливаются загрязняющие вещества в воздухе. Зимой (особенно в декабре - январе) преобладает антициклональный тип погоды со слабыми ветрами, инверсиями и, как следствие, туманами. Такие процессы препятствуют перемешиванию воздуха и способствуют накоплению загрязняющих веществ в приземном слое атмосферы. Летом, несмотря на малоподвижность атмосферной циркуляции не приводят к устойчивым периодам загрязнения приземного воздуха. Днем термическая конвекция создает турбулентность воздуха, что приводит к рассеиванию загрязняющих веществ в приземном слое. Дожди также способствуют очищению воздуха.

Состояние воздушного бассейна зависит от количества выбросов загрязняющих веществ и их химического состава, а также от климатических условий, определяющих перенос, рассеивание и преобразование выбрасываемых веществ. Территория Еремизино-Борисовского сельского поселения по совокупности климатических параметров (мощности и интенсивности приземных инверсий, повторяемости застоев воздуха) не характеризуется повышенным потенциалом загрязнения атмосферы. Средняя за год концентрация формальдегида не превышала предельно допустимую норму.

1.11 Характеристика существующих условий и перспектив развития и размещения транспортной инфраструктуры Еремизино-Борисовского сельского поселения.

На территории Еремизино-Борисовского сельского поселения есть один вида транспорта общего пользования – автомобильный. Удовлетворительный уровень технического состояния автодорог при неудовлетворительном состоянии отдельных участков.

Низкий уровень развития сервисной автодорожной инфраструктуры (наличие АЗС, АГНКС, придорожной торговли, автокемпингов, СТО и т. п.).

Внешние перевозки осуществляются по междугородним и пригородным маршрутам.

Планировочная структура и сеть транспортных магистралей складывалась по мере развития сельского поселения.

В Еремизино-Борисовском сельском поселении планируются пункты остановочных площадок, возможные места парковок населения, возможные направления развития улично-дорожной сети, перечень к реконструкции улиц. Важным элементов развития сельского поселения необходимо уделить развитию уличной сети.

1.12. Оценка нормативно-правовой базы, необходимой для функционирования и развития транспортной инфраструктуры Еремизино-Борисовского сельского поселения

Программа комплексного развития транспортной инфраструктуры Еремизино-Борисовского сельского поселения на 2016 - 2026 подготовлена на основании:

- Градостроительного кодекса РФ от 29 декабря 2004 №190 – ФЗ;
- Федерального закона от 29 декабря 2014года №456 – ФЗ «О внесении изменений в Градостроительный кодекс РФ и отдельные законные акты РФ»;
- Федерального закона от 06 октября 2003 года № 131-ФЗ «Об общих принципах организации местного самоуправления в Российской Федерации»;

- Федерального закона от 08.11.2007 № 257-ФЗ «Об автомобильных дорогах и о дорожной деятельности в Российской Федерации и о внесении изменений в отдельные законодательные акты Российской Федерации»;
- Федерального закона от 09.02.2007 № 16-ФЗ «О транспортной безопасности»;
- поручения Президента Российской Федерации от 17 марта 2011 года Пр-701;
- постановление Правительства Российской Федерации от 25 декабря 2015 года Пр-№1440 «Об утверждении требований к программам комплексного развития транспортной инфраструктуры поселений, городских округов»;
- Приказа министерства транспорта Российской Федерации от 16.11.2012 № 402 «Об утверждении Классификации работ по капитальному ремонту, ремонту и содержанию автомобильных дорог»;
- Генерального плана Еремизино-Борисовского сельского поселения Тихорецкого района Краснодарского края.

РАЗДЕЛ 2. ПРОГНОЗ ТРАНСПОРТНОГО СПРОСА, ИЗМЕНЕНИЯ ОБЪЕМОВ И ХАРАКТЕРА ПЕРЕДВИЖЕНИЯ НАСЕЛЕНИЯ И ПЕРЕВОЗОК ГРУЗОВ НА ТЕРРИТОРИИ ЕРЕМИЗИНО-БОРИСОВСКОГО СЕЛЬСКОГО ПОСЕЛЕНИЯ

2.1. Прогноз социально-экономического и градостроительного развития поселения

Прогнозные темпы экономического развития Еремизино-Борисовского сельского поселения указаны в стратегии социально-экономического развития Тихорецкого района. Также в соответствии с нормативами градостроительного проектирования рассчитаны в соответствии с СП 42.13330.2011 «Градостроительство. Планировка и застройка городских и сельских поселений».

На расчетный срок развитие улично-дорожной сети не предусмотрено. Необходима реконструкция существующих улиц.

Развитие социальной сферы напрямую зависит от демографических процессов и роста численности населения. Средний сценарий демографического прогноза, как наиболее вероятный, с учетом существующих демографических процессов предполагает, что численность населения увеличится в целом до уровня 2147 человек к 2026 г. Таким образом, в соответствии с программой комплексного развития социальной инфраструктуры в Еремизино-Борисовском сельском поселении не планируется строительство значимых социальных объектов.

2.2. Прогноз транспортного спроса Еремизино-Борисовского сельского поселения, объемов и характера передвижения населения и перевозок грузов по видам транспорта

Основными транспортными артериями в Еремизино-Борисовском сельском поселении являются автомобильные дороги местного значения и уличная дорожная сеть.

Количество и протяженность внутрирайонных и межрайонных автобусных маршрутов вполне удовлетворяют потребности населения в

направлениях передвижения.

В целях совершения рабочих поездок и поездок на учебу экономически активное население пользуется личным транспортом.

Относительно стабильная демографическая ситуация в сельском поселении позволяет сделать вывод, что значительного изменения транспортного спроса, объемов и характера передвижения населения на территории Еремизино-Борисовского сельского поселения не планируется.

При этом предприятия и организации, предоставляющие автотранспортные услуги населению, обязаны систематически, не реже 1 раза в 5 лет, организовывать обследования пассажиропотока. Полученный в результате обследования материал служит основанием для корректировки маршрутной схемы отдельных маршрутов, составления расписания движения автобусов, организации укороченных маршрутов. Обследование пассажиропотоков проводится в соответствии с действующими нормативными документами.

В связи с отсутствием предприятий на территории поселения интенсивность грузового транспорта незначительная и на расчетный срок сильно не изменится.

2.3 Прогноз развития транспортной инфраструктуры по видам транспорта

Основным вариантом развития программы является развитие современной и эффективной автомобильно-дорожной инфраструктуры. По состоянию на 2016 год благоустроенные автостоянки отсутствуют. Размещение автостоянок при отдельных зданиях будет определяться на следующей стадии градостроительного проектирования – в проекте детальной планировки. Хранение транспортных средств населения осуществляется на частных приусадебных участках.

Таблица 4 – Прогнозные значения развития транспортной инфраструктуры
до 2026 года

<i>Наименование показателя</i>	<i>2016</i>	<i>2017</i>	<i>2018</i>	<i>2019</i>	<i>2020</i>	<i>2021-2026</i>
<i>АВТОМОБИЛЬНЫЙ ТРАНСПОРТ</i>						
Число автомобилей	677	691	706	720	735	751
Число остановочных площадок	1	1	1	1	1	1
Число пешеходных дорожек, тротуаров соответствующих нормативным требованиям для организации пешеходного движения	5	6	7	8	9	9
Велосипедное движение, число пунктов хранения мест	0	0	0	0	0	0
Парковочное пространство, мест	0	0	0	18	36	54
Число автостанций (60 пассажиров)	0	0	0	0	0	0
<i>АВИАЦИОННЫЙ ТРАНСПОРТ</i>						
Число вертолетных площадок	0	0	0	0	0	0
Число аэропортов	0	0	0	0	0	0
<i>ВОДНЫЙ ТРАНСПОРТ</i>						
Число причалов	0	0	0	0	0	0
<i>ЖЕЛЕЗНОДОРОЖНЫЙ ТРАНСПОРТ</i>						
Число станций	0	0	0	0	0	0

2.4 Прогноз развития дорожной сети

В Еремизино-Борисовском сельском поселении развитие дорожной сети не планируется, в связи с отсутствием финансирования. На расчетный срок необходимо выполнить следующие мероприятия:

- Подсыпка гравием Дамбы №54 от ул. Кубанская до ул. Привольная (700 м);
- Подсыпка гравием Дамбы №55 ч/з реку Борисовка (800 м);
- Подсыпка гравием по ул. Кубанская (660 м);

- Асфальтирование ул. Школьная (2100 м);
- Обустройства тротуара ул. Кубанская (5100 м);
- Обустройства тротуара ул. Школьная (4660м);
- Обустройство парковочных мест (54 машино – мест);

2.5 Прогноз уровня автомобилизации, параметров дорожного движения

Таблица 6 – Прогнозные значения уровня автомобилизации до 2026 года, ед.

Наименование показателя	2016	2017	2018	2019	2020	2021-2026
Число автомобилей, в т.ч.	690	704	719	734	749	766
- легковые автомобили	677	691	706	720	735	751
- грузовые автомобили	13	13	13	14	14	15

Определение параметров дорожного движения является неотъемлемой частью при определении мероприятий по снижению аварийности на дороге, а так же для совершенствования регулирования дорожного движения на перекрестке. К основным параметрам дорожного движения относят: интенсивность движения, динамический коэффициент приведения состава транспортного потока, поток насыщения, установившийся интервал убытия очереди автомобилей, коэффициент загрузки полосы движением, коэффициент приращения очереди, средняя длина очереди в автомобилях и метрах, удельное число остановок автомобиля, коэффициент безостановочной проходимости.

В Поселении на расчетный срок изменений параметров дорожного движения не прогнозируется.

Изменения плотности улично-дорожной сети зависит от изменения плотности рабочих мест и средних пассажиропотоков в автобусах.

По полученному прогнозу среднее арифметическое значение плотности улично- дорожной сети с 2016г. до 2026 г. существенно не меняется. Это означает, что, несмотря на рост автомобильных потоков, нет потребности в увеличении плотности улично-дорожной сети.

2.6 Прогноз показателей безопасного дорожного движения

В Еремизино-Борисовском сельском поселении за 2013-2015 гг. дорожно-транспортные происшествия не зарегистрированы.

В перспективе возможно ухудшение ситуации из-за следующих причин:

- постоянно возрастающая мобильность населения - массовое пренебрежение требованиями безопасности дорожного движения со стороны участников движения;
- несовершенство технических средств организации дорожного движения.

Чтобы не допустить негативного развития ситуации, необходимо:

- Создание современной системы обеспечения безопасности дорожного движения на автомобильных дорогах общего пользования и улично-дорожной сети.
- Повышение правового сознания и предупреждения опасного поведения среди населения, в том числе среди несовершеннолетних.
- Повышение уровня обустройства автомобильных дорог общего пользования – установка средств организации дорожного движения на дорогах (дорожных знаков).

РАЗДЕЛ 3. УКРУПНЕННАЯ ОЦЕНКА ПРИНЦИПИАЛЬНЫХ ВАРИАНТОВ РАЗВИТИЯ ТРАНСПОРТНОЙ ИНФРАСТРУКТУРЫ И ВЫБОР ПРЕДЛАГАЕМОГО К РЕАЛИЗАЦИИ ВАРИАНТА

При рассмотрении принципиальных вариантов развития транспортной инфраструктуры Еремизино-Борисовского сельского поселения необходимо учитывать прогноз численности населения, прогноз социально-экономического и градостроительного развития, деловую активность на территории Поселения.

При разработке сценариев развития транспортного комплекса помимо основных показателей социально-экономического развития учитывались макроэкономические тенденции, таким образом, были разработаны 3 сценария на вариантной основе в составе двух основных вариантов – вариант 1 (базовый) и вариант 2 (умеренно- оптимистичный) и варианта 3 (экономически обоснованный) предлагаемого к реализации с учетом всех перспектив развития Поселения.

Варианты 1, 2 прогноза разработаны на основе единой гипотезы внешних условий. Различие вариантов обусловлено отличием моделей поведения частного бизнеса, перспективами повышения его конкурентоспособности и эффективностью реализации государственной политики развития.

Вариант 1 (базовый). Предполагается сохранение инерционных трендов, сложившихся в последний период, консервативную инвестиционную политику частных компаний, ограниченные расходы на развитие компаний инфраструктурного сектора, при стагнации государственного спроса. Также данным вариантом учитывается агрессивная внешняя среда, сложившаяся благодаря введенным санкциям и санкционной политике Европейского союза.

Вариант 2 (умеренно-оптимистичный). На территории Еремизино-Борисовского сельского поселения предполагается проведение более активной политики, направленной на снижение негативных последствий, связанных с ростом геополитической напряженности, и создание условий для более устойчивого долгосрочного роста. Сценарий характеризует развитие экономики в условиях повышения доверия частного бизнеса, применения дополнительных мер стимулирующего характера, связанных с расходами бюджета по финансированию новых инфраструктурных проектов, поддержанию кредитования наиболее уязвимых секторов экономики, увеличению финансирования развития человеческого капитала.

Сценарий характеризуется ростом экономической активности транспортных и пассажирских перевозок, увеличение деловой активности, предполагает также привлечение инвестиций.

Вариант 3 (экономически обоснованный).

Сценарий предполагает комплексную реализацию основных мероприятий по развитию улично-дорожной сети в Еремизино-Борисовском сельском поселении, предполагает рост транспортной инфраструктуры опережающими темпами, расширение индивидуального жилищного строительства, развитие инфраструктуры пассажирских перевозок.

РАЗДЕЛ 4. ПЕРЕЧЕНЬ МЕРОПРИЯТИЙ (ИНВЕСТИЦИОННЫХ ПРОЕКТОВ) ПО ПРОЕКТИРОВАНИЮ, СТРОИТЕЛЬСТВУ, РЕКОНСТРУКЦИИ ОБЪЕКТОВ ТРАНСПОРТНОЙ ИНФРАСТРУКТУРЫ ПРЕДЛАГАЕМОГО К РЕАЛИЗАЦИИ ВАРИАНТА РАЗВИТИЯ ТРАНСПОРТНОЙ ИНФРАСТРУКТУРЫ

Развитие транспорта на территории муниципального образования должно осуществляться на основе комплексного подхода, ориентированного на совместные усилия различных уровней власти: федеральных, региональных, муниципальных. Транспортная система сельского поселения является элементом транспортной системы региона, поэтому решение всех задач, связанных с оптимизацией транспортной инфраструктуры на территории, не может быть решено только в рамках полномочий органов местного самоуправления муниципального образования. Данные в Программе предложения по развитию транспортной инфраструктуры предполагается реализовывать с участием бюджетов всех уровней.

Задачами органов местного самоуправления станут организационные мероприятия по обеспечению взаимодействия органов государственной власти и местного самоуправления, подготовка инициативных предложений для органов местного самоуправления Тихорецкого района и органов государственной власти Краснодарского края по развитию транспортной инфраструктуры.

Основные направления развития транспортной инфраструктуры на федеральном уровне определены транспортной стратегией Российской Федерации, утверждённой распоряжением Правительства РФ от 22 ноября 2008 г. N 1734-р.

Таблица 8 – Мероприятиями в части развития транспортного комплекса Еремизино-Борисовского сельского поселения.

<i>Наименование мероприятия</i>	<i>Ед. изм.</i>	<i>Кол-во</i>	<i>Сроки реализации</i>	<i>Стоимость 1 ед. руб.</i>	<i>Затраты на строительство, тыс. руб.</i>
Подсыпка гравием Дамбы №54 от ул. Кубанская до ул. Привольная	м	700	2017 г.	2100,0	1470,0
Подсыпка гравием Дамбы №55 ч/з реку Борисовка	м	800	2017 г.	2100,0	1680,0
Подсыпка гравием по ул.Кубанская	м	660	2018 г.	2100,0	1386,0
Асфальтирование ул.Школьная	м	2100	2019-2022 гг.	6050,0	12705,0
Обустройства тротуара ул. Школьная	м	5100	2019-2022 гг.	1210,0	6171,0
Обустройства тротуара ул. Кубанская	м	4660	2023-2025 гг.	1210,0	5638,6
Обустройство парковочных мест	ед	54	2026 г.	2800,0	151,2
Всего:					29201,8

**РАЗДЕЛ 5. ОЦЕНКА ОБЪЕМОВ И ИСТОЧНИКОВ
ФИНАНСИРОВАНИЯ МЕРОПРИЯТИЙ ПО ПРОЕКТИРОВАНИЮ,
СТРОИТЕЛЬСТВУ, РЕКОНСТРУКЦИИ ОБЪЕКТОВ ТРАНСПОРТНОЙ
ИНФРАСТРУКТУРЫ ПРЕДЛАГАЕМОГО К РЕАЛИЗАЦИИ ВАРИАНТА
РАЗВИТИЯ ТРАНСПОРТНОЙ ИНФРАСТРУКТУРЫ**

Таблица 9

<i>Мероприятия</i>	<i>Финансирование на 2016-2026 гг., тыс. руб</i>				<i>Итого, тыс. руб</i>
	<i>Фед. бюджет</i>	<i>Краевой бюджет</i>	<i>Бюджет МО</i>	<i>Внебюд.</i>	
Мероприятия по развитию транспортной инфраструктуры:	-	-	-	-	0,00
Авиационный транспорт	-	-	-	-	0,00
Речной транспорт	-	-	-	-	0,00
Мероприятия по развитию транспорта общего пользования, созданию транспортно-пересадочных узлов	-	-	-	-	0,00
Мероприятия по развитию сети дорог Еремизино-Борисовского сельского поселения, в т.ч	-	23240,48	5810,12	-	29050,6
строительство дорог	-	-	-	-	0,00
ремонт дорог	-	23240,48	5810,12	-	29050,6
Комплексные мероприятия по организации дорожного движения, в том числе мероприятия по повышению безопасности дорожного движения, снижению перегруженности дорог и (или) их участков	-	-	-	-	-
Мероприятия по обустройству автомобильной стоянки	-	-	151,2	-	151,2
<i>Всего</i>	<i>0,00</i>	<i>23240,48</i>	<i>5961,32</i>	<i>0,00</i>	<i>29201,8</i>

РАЗДЕЛ 6. ОЦЕНКА ЭФФЕКТИВНОСТИ МУНИЦИПАЛЬНОЙ ПРОГРАММЫ

Цель программы - обеспечение нормативного соответствия и надежности функционирования транспортных систем, способствующих комфортным и безопасным условиям для проживания людей.

Таблица 10

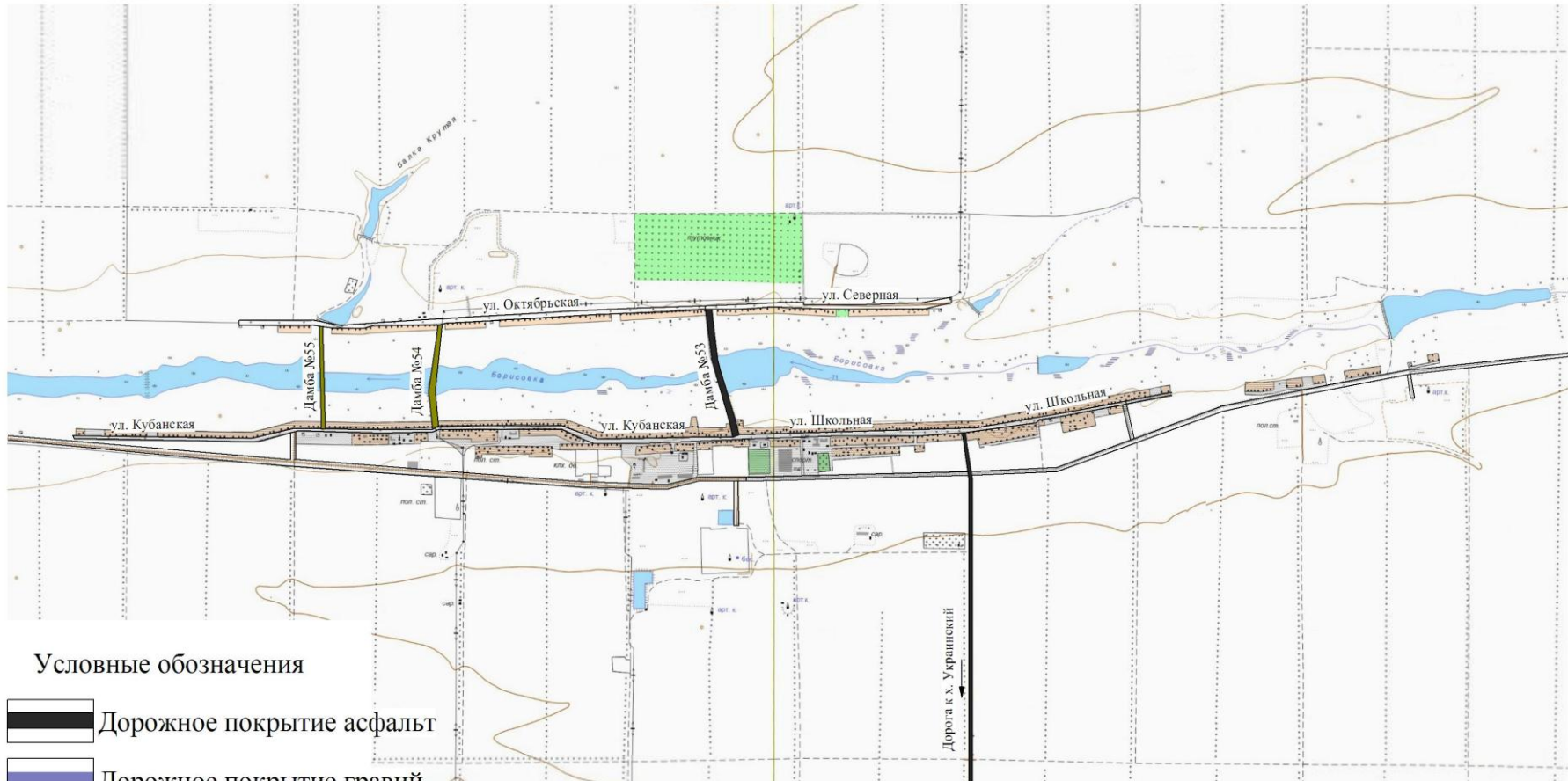
Мероприятия	Наименование индикатора	2016	2017	2018	2019	2020	2021-2026
а) мероприятия по развитию транспортной инфраструктуры, авиационный транспорт	Число вертолетных площадок	0	0	0	0	0	0
	Количество рейсов воздушного транспорта в год, ед	0	0	0	0	0	0
	Количество отремонтированных ВПП в год, ед.	0	0	0	0	0	0
б) мероприятия по развитию транспорта общего пользования, созданию транспортно-пересадочных узлов	Число транспортно-пересадочных узлов	0	0	0	0	0	0
	Количество рейсов автомобильного транспорта в год, ед	1086	1086	1086	1086	1086	1086
	Число остановочных площадок	1	1	1	1	1	1
в) мероприятия по развитию инфраструктуры для легкового автомобильного транспорта, включая развитие единого парковочного пространства	Парковочное пространство, мест	0	0	0	18	36	54
г) мероприятия по развитию инфраструктуры пешеходного и велосипедного передвижения	Число новых пешеходных дорожек, тротуаров соответствующих нормативным требованиям для организации пешеходного движения	5	6	7	8	9	9

	Число велодорожек	0	0	0	0	0	0
	Велосипедное движение, число пунктов хранения мест	0	0	0	0	0	0
д) мероприятия по развитию инфраструктуры для грузового транспорта, транспортных средств коммунальных и дорожных служб;	Число мест стоянок большегрузного транспорта	0	0	0	0	0	0
е) мероприятия по развитию сети дорог поселения	Развитие улично-дорожной сети, км	19,99	19,99	19,99	19,99	19,99	19,99
ж) комплексные мероприятия по организации дорожного движения, в том числе мероприятия по повышению безопасности дорожного движения, снижению перегруженности дорог и (или) их участков	Число зарегистрированных ДТП	0	0	0	0	0	0
	Количество светофорных объектов на УДС, шт.	-	-	-	-	-	-
	Количество нанесенной дорожной разметки, м ²	178,01	183,94	189,87	195,8	201,73	213,6
	Количество установленных дорожных знаков, ед	17	17	17	17	17	17
з) мероприятия по внедрению интеллектуальных транспортных систем	Число внедренных ИТС	0	0	0	0	0	0
и) мероприятия по развитию речного транспорта	Число портов	0	0	0	0	0	0
	Количество рейсов водного транспорта в год, ед	0	0	0	0	0	0
	Число причалов	0	0	0	0	0	0

***РАЗДЕЛ 7. ПРЕДЛОЖЕНИЯ ПО ИНСТИТУЦИОНАЛЬНЫМ
ПРЕОБРАЗОВАНИЯМ, СОВЕРШЕНСТВОВАНИЮ ПРАВОВОГО И
ИНФОРМАЦИОННОГО ОБЕСПЕЧЕНИЯ ДЕЯТЕЛЬНОСТИ В
СФЕРЕ ПРОЕКТИРОВАНИЯ, СТРОИТЕЛЬСТВА, РЕКОНСТРУКЦИИ
ОБЪЕКТОВ ТРАНСПОРТНОЙ ИНФРАСТРУКТУРЫ НА
ТЕРРИТОРИИ ЕРЕМИЗИНО-БОРИСОВСКОГО СЕЛЬСКОГО
ПОСЕЛЕНИЯ.***

В Еремизино-Борисовском сельском поселении проектирование, строительство и реконструкция объектов транспортной инфраструктуры не планируется.

Схема расположения дорог в ст. Еремизино-Борисовская



Условные обозначения




-  Дорожное покрытие асфальт
-  Дорожное покрытие гравий
-  Дорожное покрытие грунт

Схема расположения дорог в х. Украинский

